

**UCHWAŁA NR LXVI/543/2023
RADY GMINY ŚWILCZA**

z dnia 23 czerwca 2023 r.

w sprawie przyjęcia „Gminnego Programu Opieki nad Zabytkami Gminy Świlcza na lata 2023-2026”

Na podstawie art. 7 ust. 1 pkt 9 i art. 18 ust. 2 pkt 15 ustawy z dnia 8 marca 1990 r. o samorządzie gminnym (Dz. U. 2023 r. poz. 40 z późn. zm.) oraz art. 87 ust. 3 i 4 ustawy z dnia 23 lipca 2003r. o ochronie zabytków i opiece nad zabytkami (Dz. U. 2022r. poz. 840 z późn. zm.), Rada Gminy Świlcza uchwala, co następuje:

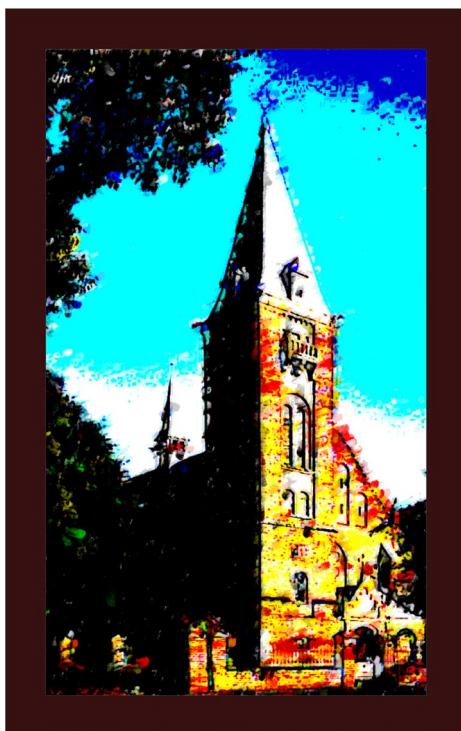
§ 1. Przyjmuje się do realizacji „Gminny Program Opieki nad Zabytkami Gminy Świlcza na lata 2023-2026”, zaopiniowany pozytywnie przez Podkarpackiego Wojewódzkiego Konserwatora Zabytków, w brzmieniu określonym w załączniku do niniejszej uchwały.

§ 2. Wykonanie uchwały powierza się Wójtowi Gminy Świlcza.

§ 3. Uchwała wchodzi w życie z dniem podjęcia i podlega ogłoszeniu w Dzienniku Urzędowym Województwa Podkarpackiego.

Przewodniczący Rady Gminy
Świlcza

mgr Piotr Wanat



GMINNY PROGRAM OPIEKI NAD ZABYTKAMI

GMINY ŚWILCZA

NA LATA 2023 - 2026

ŚWILCZA 2023

Wykonanie:



J.O.C.GIS
mapping & GIS solutions

J.O.C.GIS Jarosław Cybura
Pana Tadeusza 16/30, 39-200 Dębica

mgr inż. arch. Sławomir Płuciennik

Spis treści

1. Wstęp.....	5
2. Podstawa prawna opracowania gminnego programu opieki nad zabytkami	6
2.1 Zarządzenie Nr 97.2023 Wójta Gminy Świlcza z dnia 15.06.2023r. w sprawie Gminnej Ewidencji Zabytków Gminy Świlcza.	6
2.2 Ustawa z dnia 23 lipca 2003 r. o ochronie zabytków i opiece nad zabytkami (t.j. Dz. U. z 2022 r. poz. 840).	6
3. Uwarunkowania prawne ochrony i opieki nad zabytkami w Polsce.....	6
3.1 Ustawa z dnia 23 lipca 2003 r. o ochronie zabytków i opiece nad zabytkami (t.j. Dz. U. z 2022 r. poz. 840).....	6
3.2 Konstytucja Rzeczypospolitej Polskiej z dnia 2 kwietnia 1997 r. (Dz. U. z 1997 r. Nr 78, poz. 483, z 2001 r. Nr 28, poz. 319, z 2006 r. Nr 200, poz. 1471, z 2009 r., Nr 114, poz. 946).....	7
3.3 Ustawa z dnia 8 marca 1990 r. o samorządzie gminnym, (t.j. Dz. U. z 2022 r. poz. 559, 583, 1005, 1079, 1561).....	7
3.4 Ustawa z dnia 27 marca 2003 r. o planowaniu i zagospodarowaniu przestrzennym, (t.j. Dz. U. z 2022 r. poz. 503, 1846).	7
3.5 Ustawa z dnia 24 kwietnia 2015 o zmianie niektórych ustaw w związku ze wzmocnieniem narzędzi ochrony krajobrazu (Dz. U. z 2015 r. poz. 774).	7
3.6 Ustawa z dnia 7 lipca 1994 prawo budowlane (t.j. Dz. U. z 2021 r. poz. 2351, z 2022 r. poz. 88).	8
3.7 Ustawa z dnia 21 sierpnia 1997 r. o gospodarce nieruchomościami (t.j. Dz. U. z 2021 r. poz. 1899, z 2022 r. poz. 1846).....	8
3.8 Ustawa z dnia 25 października 1991 r. o organizowaniu i prowadzeniu działalności kulturalnej (t.j. Dz. U. z 2020 r. poz. 194).....	9
3.9 Ustawa z dnia 21 listopada 1996 r. o muzeach (t.j. Dz. U. z 2022 r. poz. 385).	9
3.10 Ustawa z dnia 27 czerwca 1997 r. o bibliotekach (t.j. Dz. U. z 2019 r. poz. 1479).....	9
3.11 Ustawa z dnia 16 kwietnia 2004 r. o ochronie przyrody (t.j. Dz. U. z 2022 r. poz. 916, 1726, 2185, 2375).....	9
3.12 Ustawa z dnia 27 kwietnia 2001 r. prawo ochrony środowiska (t.j. Dz. U. z 2021 r. poz. 1973, 2127, 2269, z 2022 r. poz. 1079, 1260, 1504, 1576, 1747).	9
4. Uwarunkowania zewnętrzne ochrony dziedzictwa kulturowego.....	10
4.1 Strategia Rozwoju Kapitału Społecznego 2030 (SRKS2030)	10
4.2 Krajowy program ochrony zabytków i opieki nad zabytkami na lata 2019-2022.....	10
4.3 Koncepcja Przestrzennego Zagospodarowania Kraju 2030	12
5. Relacje gminnego programu opieki nad zabytkami z dokumentami wykonanymi na poziomie województwa i powiatu.....	12
5.1 Wojewódzki Program Opieki nad Zabytkami w Województwie Podkarpackim na lata 2022 – 2025	12
5.2 Strategia rozwoju województwa – Podkarpackie 2030	13

5.3 Plan Zagospodarowania Przestrzennego Województwa Podkarpackiego – Perspektywa 2030	15
Dokumenty z poziomu powiatu	18
5.4 Strategia Rozwoju Powiatu Rzeszowskiego na lata 2016-2023	18
6. Uwarunkowania wewnętrzne ochrony dziedzictwa kulturowego	19
6.1 Relacje gminnego programu opieki nad zabytkami z dokumentami wykonanymi na poziomie gminy	19
6.1.1 Strategia Rozwoju Gminy Świlcza na lata 2015 – 2023	19
6.1.2 Miejskowe plany zagospodarowania przestrzennego	20
6.1.2.1 Analiza zapisów miejscowych planów zagospodarowania przestrzennego w zakresie ochrony zabytków i dziedzictwa kulturowego	23
6.1.3 Studium Uwarunkowań i Kierunków Zagospodarowania Przestrzennego Gminy Świlcza	27
6.2 Charakterystyka zasobów i analiza stanu dziedzictwa i krajobrazu kulturowego gminy	28
6.2.1 Zarys historii gminy	28
6.2.2 Krajobraz kulturowy	29
6.2.3 Zabytki nieruchome wpisane do Rejestru Zabytków	30
6.2.4 Zabytki archeologiczne ujęte w Gminnej Ewidencji Zabytków Gminy Świlcza	31
6.2.5 Dziedzictwo niematerialne	42
6.3 Zabytki objęte prawnymi formami ochrony	44
6.4 Zabytki nieruchome ujęte w Gminnej Ewidencji Zabytków Gminy Świlcza	44
6.5 Zabytki o najwyższym znaczeniu dla gminy	49
7. Ocena stanu dziedzictwa kulturowego gminy. Analiza szans i zagrożeń	49
8. Założenia programowe	51
8.1 Priorytety programu opieki	51
8.2 Kierunki działań i zadania Gminnego Programu Opieki nad Zabytkami Gminy Świlcza umożliwiające realizację przyjętych priorytetów	51
9. Instrumentarium realizacji programu opieki nad zabytkami	54
10. Zasady oceny realizacji programu opieki nad zabytkami	54
11. Źródła finansowania programu opieki nad zabytkami	56

1. Wstęp

Ustawa z dnia 23 lipca 2003 r. o ochronie zabytków i opiece nad zabytkami (t.j. Dz. U. z 2022 r. poz. 840), w art. 87 ust. 1 wprowadza obowiązek sporządzenia gminnego programu opieki nad zabytkami (GPONZ) na okres 4 lat. Program ten - GPONZ - określa cele, dotyczące zachowania, opieki i zarządzania zabytkami na terenie gminy. Wg ustawy cele GPONZ obejmują:

- uwzględnianie uwarunkowań ochrony zabytków, w tym krajobrazu kulturowego i dziedzictwa archeologicznego, łącznie z uwarunkowaniami ochrony przyrody i równowagi ekologicznej,
- zahamowanie procesów degradacji zabytków i doprowadzenie do poprawy stanu ich zachowania,
- wyeksponowanie poszczególnych zabytków oraz walorów krajobrazu kulturowego,
- podejmowanie działań zwiększających atrakcyjność zabytków dla potrzeb społecznych, turystycznych i edukacyjnych oraz wspieranie inicjatyw sprzyjających wzrostowi środków finansowych na opiekę nad zabytkami,
- określenie warunków współpracy z właścicielami zabytków, eliminujących sytuacje konfliktowe związane z wykorzystaniem tych zabytków,
- podejmowanie przedsięwzięć umożliwiających tworzenie miejsc pracy związanych z opieką nad zabytkami.

GPONZ jako dokument określający politykę gminy w zakresie działań zmierzających do zachowania obiektów lokalnego dziedzictwa kulturowego i historycznego, wskazuje jednocześnie uwarunkowania prawne i finansowe z uwzględnieniem zagadnień z dziedziny planowania przestrzennego. Jednym z założeń GPONZ jest także wskazanie instrumentów realizacji założeń programu oraz określenie zasad oceny jego realizacji.

Przedmiotowy, Gminny Program Opieki nad Zabytkami (GPONZ) opracowano na potrzeby Gminy Świlcza, położonej w Powiecie Rzeszowskim w Województwie Podkarpackim. Powierzchnia gminy liczy ok. 108,2 km² i obejmuje sołectwa: Błędowa Zgłobieńska, Bratkowice, Dąbrowa, Mrowla, Rudna Wielka, Świlcza, Trzciana, Woliczka.

Gmina Świlcza zamieszkiwana jest przez ponad 16 tys. osób. Do najbardziej zaludnionych i o największej powierzchni wsi należą: Bratkowice, Świlcza oraz Trzciana. Najmniej liczne i o najmniejszej powierzchni wsie to Błędowa Zgłobieńska i Woliczka. Wskaźnik zaludnienia gminy wynoszący 154 osób na km², świadczy o wysokiej koncentracji ludności.

Na terenie gminy Świlcza znajduje się Mielecko-Kolbuszowsko-Głogowski Obszar Chronionego Krajobrazu, rezerwat przyrody „Zabłocie”, ok. 70 pomników przyrody oraz jeden użytek ekologiczny (zbiornik wodny Trzciana Olszyny wraz z przyległymi terenami).

2. Podstawa prawna opracowania gminnego programu opieki nad zabytkami

2.1 Zarządzenie Nr 97.2023 Wójta Gminy Świlcza z dnia 15.06.2023r. w sprawie Gminnej Ewidencji Zabytków Gminy Świlcza.

2.2 Ustawa z dnia 23 lipca 2003 r. o ochronie zabytków i opiece nad zabytkami (t.j. Dz. U. z 2022 r. poz. 840).

3. Uwarunkowania prawne ochrony i opieki nad zabytkami w Polsce

3.1 Ustawa z dnia 23 lipca 2003 r. o ochronie zabytków i opiece nad zabytkami (t.j. Dz. U. z 2022 r. poz. 840)

Ustawa określa m.in. zasady ochrony i opieki nad zabytkami - dziedzictwem stanowiącym wartość historyczną, będącym świadectwem działalności człowieka i przyrody. Przepisy ustawy dotyczą kluczowych zasad postępowania z zabytkami w tym:

- **Art. 4 określa na czym polega ochrona zabytków**, tj. na podejmowaniu przez organy administracji publicznej działań mających na celu: zapewnienie warunków prawnych, organizacyjnych i finansowych umożliwiających trwałe zachowanie zabytków oraz ich zagospodarowanie i utrzymanie; zapobieganie zagrożeniom mogącym spowodować uszczerbek dla wartości zabytków; udaremnianie niszczenia i niewłaściwego korzystania z zabytków; przeciwdziałanie kradzieży, zaginięciu lub nielegalnemu wywozowi zabytków za granicę; kontrolę stanu zachowania i przeznaczenia zabytków; uwzględnianie zadań ochronnych w planowaniu i zagospodarowaniu przestrzennym oraz przy kształtowaniu środowiska.
- **Art. 5 określa jaka jest rola właściciela lub posiadacza sprawującego opiekę nad zabytkiem**. Polega ona na zapewnieniu warunków: naukowego badania i dokumentowania zabytku; prowadzenia prac konserwatorskich, restauratorskich i robót budowlanych przy zabytku; zabezpieczenia i utrzymania zabytku oraz jego otoczenia w jak najlepszym stanie; korzystania z zabytku w sposób zapewniający trwałe zachowanie jego wartości; popularyzowania i upowszechniania wiedzy o zabytku oraz jego znaczeniu dla historii i kultury.
- **Art. 6 określa co podlega ochronie bez względu na stan zachowania**. Są to:
 - a) **zabytki nieruchome** w tym: krajobrazy kulturowe, układy urbanistyczne, ruralistyczne i zespoły budowlane, dzieła architektury i budownictwa, dzieła budownictwa obronnego, obiekty techniki a zwłaszcza kopalnie, huty, elektrownie, innymi zakłady przemysłowe, cmentarze, parki, ogrody i inne formy zaprojektowanej zieleni, miejsca upamiętniające wydarzenia historyczne bądź działalność wybitnych osobistości lub instytucji;
 - b) **zabytki ruchome** w tym: dzieła sztuk plastycznych, rzemiosła artystycznego i sztuki użytkowej, kolekcje stanowiące zbiory przedmiotów zgromadzonych i uporządkowanych według koncepcji osób, które tworzyły te kolekcje, numizmaty oraz pamiątki historyczne, zwłaszcza militaria, sztandary, pieczęcie, odznaki, medale i order, wytwory techniki, zwłaszcza urządzenia, środki transportu oraz maszyny i narzędzia świadczące o kulturze materialnej, charakterystyczne dla dawnych i nowych form gospodarki, dokumentujące poziom nauki i rozwoju cywilizacyjnego, materiały biblioteczne, o których mowa w art. 5 ustawy z dnia 27 czerwca 1997 r. o bibliotekach (Dz. U. z 2019 r. poz. 1479), instrumenty muzyczne, wytwory sztuki ludowej i rękodzieło oraz inne obiekty etnograficzne, przedmioty upamiętniające wydarzenia historyczne bądź działalność wybitnych osobistości lub instytucji;

- c) **zabytki archeologiczne** w tym: pozostałości terenowe pradziejowego i historycznego osadnictwa, cmentarzyska, kurhany, relikty działalności gospodarczej, religijnej i artystycznej.

3.2 Konstytucja Rzeczypospolitej Polskiej z dnia 2 kwietnia 1997 r. (Dz. U. z 1997 r. Nr 78, poz. 483, z 2001 r. Nr 28, poz. 319, z 2006 r. Nr 200, poz. 1471, z 2009 r., Nr 114, poz. 946).

w artykułach:

Art. 5. Rzeczpospolita Polska [...] strzeże dziedzictwa narodowego oraz zapewnia ochronę środowiska, kierując się zasadą zrównoważonego rozwoju.

Art. 6 ust. 1. Rzeczpospolita Polska stwarza warunki upowszechniania i równego dostępu do dóbr kultury, będącej źródłem tożsamości narodu polskiego, jego trwania i rozwoju

Art. 6 ust. 2. Rzeczpospolita Polska udziela pomocy Polakom zamieszkałym za granicą w zachowaniu ich związków z narodowym dziedzictwem kulturalnym.

Art. 86. Każdy jest obowiązany do dbałości o stan środowiska i ponosi odpowiedzialność za spowodowane przez siebie jego pogorszenie. Zasady tej odpowiedzialności określa ustawa.

3.3 Ustawa z dnia 8 marca 1990 r. o samorządzie gminnym, (t.j. Dz. U. z 2022 r. poz. 559, 583, 1005, 1079, 1561)

w art. 7 ust. 1 wskazuje zadania własne gminy dotyczące m. in. ładu przestrzennego, gospodarki nieruchomościami, ochrony środowiska i przyrody oraz gospodarki wodnej, kultury, w tym bibliotek gminnych i innych instytucji kultury, a także ochrony zabytków i opieki nad zabytkami.

3.4 Ustawa z dnia 27 marca 2003 r. o planowaniu i zagospodarowaniu przestrzennym, (t.j. Dz. U. z 2022 r. poz. 503, 1846).

Aspekty ochrony zabytków i krajobrazu kulturowego dotyczą także planowania przestrzennego. W szczególności art. 10 ust. 1 ustawy wskazuje, jakie elementy powinny znaleźć się w dokumencie uchwalanym obligatoryjnie w każdej z gmin tj. Studium uwarunkowań i kierunków zagospodarowania przestrzennego. Studium określa kierunki rozwoju w gminie, co także dotyczy zachowania zabytków, ochrony przyrody i krajobrazu kulturowego, stanu dziedzictwa oraz dóbr kultury współczesnej. Oprócz dokumentu Studium, ustawa opisuje zasady sporządzania i uchwalania aktów prawa lokalnego jakimi są miejscowe plany zagospodarowania przestrzennego. W tychże planach wskazywane są obszary i obiekty podlegające ochronie konserwatorskiej z uwagi na ich wpis do rejestru zabytków bądź zamieszczenie w ewidencji zabytków. Potencjalne inwestycje na obszarach bądź obiektach zabytkowych podlegają uzgodnieniu z wojewódzkim konserwatorem zabytków. Od 2015 roku po wprowadzeniu tzw. „ustawy krajobrazowej”, w ustawie znalazły się także zapisy dotyczące uchwalania zasad umieszczania nośników reklamowych na obiektach bądź obszarach wpisanych do rejestru lub ewidencji zabytków.

3.5 Ustawa z dnia 24 kwietnia 2015 o zmianie niektórych ustaw w związku ze wzmocnieniem narzędzi ochrony krajobrazu (Dz. U. z 2015 r. poz. 774).

Przepisy przedmiotowej ustawy w sposób bezpośredni regulują zasady postępowania z zabytkami w zakresie estetyki zewnętrznej w odniesieniu do powierzchni reklamowych. W ustawie zdefiniowano pojęcia dotyczące nośników reklamowych oraz wskazano możliwości uchwalenia aktu prawa miejscowego

w kontekście umieszczania reklam. W sposób szczególny odniesiono się do poszanowania obiektów zabytkowych oraz usytuowanych w określonych strefach ochrony konserwatorskiej. Przed uchwaleniem przez radę gminy „uchwały krajobrazowej”, jej projekt wymaga uzgodnienia z wojewódzkim konserwatorem zabytków.

3.6 Ustawa z dnia 7 lipca 1994 prawo budowlane (t.j. Dz. U. z 2021 r. poz. 2351, z 2022 r. poz. 88).

W przepisach ustawy Prawo budowlane, ujęto regulacje dotyczące procesu budowlanego, w tym także obiektów zabytkowych. Ustawa określa m.in. zasady projektowania, uzyskiwania odstępstw od określonych przepisów, rozbiórki oraz prowadzenia robót budowlanych przy obiekcie wpisanym do rejestru zabytków lub na obszarze wpisanym do rejestru zabytków. W myśl art. 39 ustawy prowadzenie robót budowlanych przy obiektach lub obszarach wpisanych do rejestru zabytków, wymaga pozwolenia właściwego wojewódzkiego konserwatora zabytków. W przypadku rozbiórki obiektów zabytkowych, decyzja zezwalająca na ich rozbiórkę może być wydana po uzyskaniu decyzji Generalnego Konserwatora Zabytków działającego w imieniu ministra właściwego do spraw kultury i ochrony dziedzictwa narodowego o skreśleniu tego obiektu z rejestru zabytków. W przypadku obiektów budowlanych oraz obszarów ujętych w gminnej ewidencji zabytków lecz nie wpisanych do rejestru zabytków, pozwolenie na budowę lub rozbiórkę obiektu budowlanego wydaje organ administracji architektoniczno-budowlanej w uzgodnieniu z wojewódzkim konserwatorem zabytków.

3.7 Ustawa z dnia 21 sierpnia 1997 r. o gospodarce nieruchomościami (t.j. Dz. U. z 2021 r. poz. 1899, z 2022 r. poz. 1846).

Art. 6 pkt 5 ustawy mówi, że opieka nad nieruchomościami stanowiącymi zabytki w rozumieniu przepisów o ochronie zabytków i opiece nad zabytkami to jeden z celów publicznych. W art. 13 ust. 4 zaś, wskazano, że sprzedaż, zamiana, darowizna lub oddanie w użytkowanie wieczyste nieruchomości wpisanych do rejestru zabytków, stanowiących własność Skarbu Państwa lub jednostki samorządu terytorialnego, a także wnoszenie tych nieruchomości, jako wkładów niepieniężnych (aportów) do spółek, wymaga pozwolenia wojewódzkiego konserwatora zabytków. Art. 29 ust. 2 ustawy zawiera zapisy dotyczące umów o oddanie nieruchomości gruntowej w użytkowanie wieczyste: „Jeżeli przedmiotem umowy o oddanie nieruchomości gruntowej w użytkowanie wieczyste jest nieruchomość wpisana do rejestru zabytków, przy określaniu sposobu korzystania z tej nieruchomości można nałożyć, w razie potrzeby, na nabywcę obowiązek odbudowy lub remontu położonych na niej zabytkowych obiektów budowlanych, w terminie określonym w umowie”. Odnośnie trwałego zarządu w budynku wpisanym do rejestru zabytków, zasady określa art. 45 ust. 2a. W ustawie widnieją też zapisy dotyczące m.in. zasad podziału nieruchomości wpisanych do rejestru zabytków. Przepisy art. 96 ust. 1 oraz 1a ustala, że podział nieruchomości dokonuje się na podstawie decyzji wójta, burmistrza albo prezydenta miasta zatwierdzającej podział a w odniesieniu do nieruchomości wpisanej do rejestru zabytków decyzję tą wydaje się po uzyskaniu pozwolenia wojewódzkiego konserwatora zabytków na podział tej nieruchomości.

3.8 Ustawa z dnia 25 października 1991 r. o organizowaniu i prowadzeniu działalności kulturalnej (t.j. Dz. U z 2020 r. poz. 194).

W przedmiotowej ustawie art. 1 ust. 1 i 2 wskazano, iż działalność kulturalna to upowszechnianie i ochrona kultury a „Państwo sprawuje mecenat nad działalnością kulturalną polegający na wspieraniu i promocji twórczości, edukacji i oświaty kulturalnej, działań i inicjatyw kulturalnych, a także opieki nad zabytkami i ochrony dziedzictwa narodowego w Rzeczypospolitej Polskiej i za granicą”.

Art. 14a ust. 1 stanowi, iż „tworzy się wykaz obiektów stanowiących własność Skarbu Państwa lub jednostek samorządu terytorialnego, w których prowadzona jest, jako podstawowa, działalność kulturalna lub które dla takiej działalności zostały wybudowane i nie mogą być przeznaczone do prowadzenia wyłącznie innej działalności podstawowej. Do wykazu wpisuje się obiekty stanowiące obiekty budowlane w rozumieniu przepisów ustawy z dnia 7 lipca 1994 r. – Prawo budowlane (Dz. U. z 2019 r. poz. 1186, z późn. zm.) Art. 14a zaś mówi, iż „Minister właściwy do spraw kultury i ochrony dziedzictwa narodowego określi, w drodze rozporządzenia, wykaz obiektów, o którym mowa w ust. 1, oraz tryb zgłaszania obiektów w celu wpisania ich do wykazu, uwzględniając wartości historyczne lub zabytkowe tych obiektów, a także ich pierwotne przeznaczenie na cele kulturalne.”

3.9 Ustawa z dnia 21 listopada 1996 r. o muzeach (t.j. Dz. U. z 2022 r. poz. 385).

Ustawa definiuje działalność muzeum jako jednostki organizacyjnej. Art. 2 określa cele jakie realizowane są przez muzea, m.in. w zakresie gromadzenia zabytków, katalogowania i naukowego opracowywania zbiorów ich zabezpieczanie i konserwację, organizowanie wystaw, ekspedycji naukowych, prowadzenie działalności edukacyjnej itp. Art. 20 reguluje aspekty zbycia i pierwokupu zabytków przez jednostki muzealne.

3.10 Ustawa z dnia 27 czerwca 1997 r. o bibliotekach (t.j. Dz. U. z 2019 r. poz. 1479).

Przepisy zawarte w ustawie dotyczą ogólnych zasad funkcjonowania bibliotek. Art. 3 ust. 1 stanowi, iż „Biblioteki i ich zbiory stanowią dobro narodowe oraz służą zachowaniu dziedzictwa narodowego. Biblioteki organizują i zapewniają dostęp do zasobów dorobku nauki i kultury polskiej oraz światowej”.

3.11 Ustawa z dnia 16 kwietnia 2004 r. o ochronie przyrody (t.j. Dz. U z 2022 r. poz. 916, 1726, 2185, 2375).

Ustawa odnosi się m.in. do pojęcia „krajobrazu kulturowego” oraz zabytkowych założeń zieleni oraz wskazuje zasady uchwalania planów ochrony ww. terenów. Przepisy ustawy wskazują także konieczność uzyskania zezwolenia od wojewódzkiego konserwatora zabytków w przypadku konieczności usunięcia drzew z nieruchomości objętych ochroną na mocy wpisu do rejestru zabytków (art. 83a ust. 1).

3.12 Ustawa z dnia 27 kwietnia 2001 r. prawo ochrony środowiska (t.j. Dz. U. z 2021 r. poz. 1973, 2127, 2269, z 2022 r. poz. 1079, 1260, 1504, 1576, 1747).

Ustawa określa zasady ochrony środowiska oraz warunki korzystania z jego zasobów z uwzględnieniem zasad zrównoważonego rozwoju. Dotyczy to także ochrony krajobrazu w kontekście dziedzictwa kulturowego.

4. Uwarunkowania zewnętrzne ochrony dziedzictwa kulturowego

Na szczeblu krajowym uwarunkowania dotyczące ochrony obiektów zabytkowych oraz dziedzictwa kulturowego zawarto m.in. w obowiązujących dokumentach:

4.1 Strategia Rozwoju Kapitału Społecznego 2030 (SRKS2030)

W perspektywie do roku 2030, cel nadrzędny Strategii Rozwoju Kapitału Społecznego 2030 to wzrost jakości życia społecznego i kulturalnego Polaków. Doprecyzowują go 3 cele szczegółowe:

- 1) Zwiększenie zaangażowania obywateli w życie publiczne;
- 2) Wzmacnianie roli kultury w budowaniu tożsamości i postaw obywatelskich;
- 3) Zwiększenie wykorzystania potencjału kulturowego i kreatywnego dla rozwoju.

Odnosząc się do realizacji celu szczegółowego nr 2 w aspekcie ochrony dziedzictwa kulturowego oraz gromadzenia i zachowywania dóbr kultury, w Strategii wskazano, iż podstawowym warunkiem pozwalającym na aktywne uczestnictwo w kulturze jest dostępność dziedzictwa, w tym m.in. wykorzystywanie jego potencjału na potrzeby budowania kapitału społecznego oraz poczucia tożsamości i wspólnoty. Powyższe może przejawiać się poprzez inwestowanie m.in. w dobra kultury, nauki i sztuki, zabytki, muzea, promocję dziedzictwa wpisanego na listę UNESCO, pomniki historii oraz rozwój turystyki kulturowej z wykorzystaniem Europejskich Szlaków Kulturowych.

Wg SRKS2030 jednym z zasadniczych zadań Państwa jest inwestowanie w zachowanie obiektów zabytkowych oraz usprawnianie systemu ich ochrony. Do osiągnięcia tego celu przyczyni się realizacja projektu strategicznego pn. Krajowy Program Ochrony Zabytków i Opieki nad Zabytkami (KPOZOZ)

4.2 Krajowy program ochrony zabytków i opieki nad zabytkami na lata 2019-2022

Głównym celem programu jest *Stworzenie warunków dla zapewnienia efektywnej ochrony i opieki nad zabytkami*. W ramach KPOZOZ 2019–2022 realizowane będą następujące cele szczegółowe:

Optymalizacja systemu ochrony dziedzictwa kulturowego w tym:

Na poziomie lokalnym

- szkolenia dla JST, w tym pracowników merytorycznych, w zakresie zarządzania dziedzictwem z uwzględnieniem zagadnień z zakresu planowania przestrzennego
- budowanie zasobu wiedzy o ochronie dziedzictwa na poziomach lokalnym, regionalnym i centralnym. Realizacja poprzez budowę portalu internetowego w celu dostarczania wiedzy i publikacji informacji z zakresu dziedzictwa i jego ochrony oraz możliwości wykorzystania jego potencjału z uwzględnieniem potrzeb osób niepełnosprawnych
- merytoryczne wsparcie procesu planowania i rewitalizacji w gminach. Realizacja na podstawie czterech kierunków interwencji tj. :
 - tworzenie centrów kompetencji ds. uwzględniania dziedzictwa kulturowego w procesach rewitalizacyjnych
 - pilotaż szkoleń przedstawicieli wybranych gmin prowadzących lub planujących rewitalizację zasobu dziedzictwa kulturowego
 - wsparcie gmin tworzących bądź aktualizujących gminne programy rewitalizacji przez wspólne przeprowadzenie procesu identyfikacji dziedzictwa, szacowanie

- jego wartości i wskazanie właściwych sposobów jego ochrony i zagospodarowania w procesach rewitalizacyjnych
- organizacja konkursu „Twój dom – dialog z tradycją”, z myślą o wsparciu procesów harmonijnego rozwoju i poprawy krajobrazu kulturowego
- konkurs Generalnego Konserwatora Zabytków nagradzający gminy za modelowe wdrożenie programu opieki nad zabytkami, mający na celu promocję i upowszechnianie najlepszych wzorców, przede wszystkim w zakresie opracowywania i wdrażania gminnych programów opieki nad zabytkami, rozumianych jako dokumenty strategiczne w kontekście ochrony i zarządzania dziedzictwem i krajobrazem kulturowym oraz kształtowania ładu przestrzennego przez samorząd lokalny

Na poziomie centralnym

- Wspieranie rozwijania kompetencji zawodowych przez pracowników służb konserwatorskich
- Ewaluacja stosowanych standardów i metod konserwatorskich
- Wsparcie działań dokumentacyjnych zasobu zabytkowego
- Powołanie Centrum Architektury Drewnianej

Wsparcie działań w zakresie opieki nad zabytkami

- merytoryczne wsparcie działań w zakresie opieki nad zabytkami
- Upowszechnianie standardów i metod konserwatorskich dla wybranych zasobów zabytkowych
- podnoszenie bezpieczeństwa zasobu zabytkowego
- Podniesienie bezpieczeństwa zabytków ruchomych przez sprzyjanie intensyfikacji współpracy z opiekunami zabytków przez właściwe służby i instytucje

Budowanie świadomości społecznej wartości dziedzictwa kulturowego w tym:

- upowszechnianie wiedzy na temat dziedzictwa kulturowego i jego wartości
- kampania społeczno-edukacyjna w mediach, z uwzględnieniem aspektu profilaktyki w dziedzinie ochrony zabytków i opieki nad zabytkami, mająca budować świadomość społeczną w zakresie ochrony krajobrazu kulturowego i przywracania ładu przestrzennego oraz profilaktyki i ochrony dziedzictwa przed działaniami przestępczymi (m.in. wandalizmem, dewastacją, nielegalną rozbiórką zabytkowej architektury, grabieżą stanowisk archeologicznych, kradzieżą i przemytem zabytków ruchomych)
- tworzenie narzędzi edukacyjnych dla szkół i instytucji kultury, z uwzględnieniem aspektu profilaktyki w dziedzinie ochrony zabytków i opieki nad zabytkami, mające na celu tworzenie nowych, bardziej zróżnicowanych materiałów edukacyjnych dla szkół oraz prowadzenie warsztatów edukacyjnych dla młodzieży,
- tworzenie warunków dla sprawowania społecznej opieki nad zabytkami
- Program dotacyjny dla organizacji pozarządowych w zakresie popularyzowania i upowszechniania wiedzy o dziedzictwie, budowania świadomości lokalnej, a także włączania społeczeństwa w opiekę nad zasobem dziedzictwa kultury

4.3 Koncepcja Przestrzennego Zagospodarowania Kraju 2030

KPZK2030 określa się jako najważniejszy dokument strategiczny, dotyczący planowania przestrzennego w kraju. Jednym z sześciu obranych celów polityki przestrzennego zagospodarowania kraju w horyzoncie roku 2030, w dokumencie KPZK2030 jest m.in. *kształtowanie struktur przestrzennych wspierających osiągnięcie i utrzymanie wysokiej jakości środowiska przyrodniczego i walorów krajobrazowych Polski*. Jako przedmiot badania wskazany do osiągnięcia tego celu podano „Wzrost procentowy powierzchni obszarów chronionych w ramach dwóch ustaw: o ochronie przyrody oraz ochronie zabytków i opiece nad zabytkami a sposobem monitorowania postępu będą dane pozyskane z GUS oraz z Narodowego Instytutu Dziedzictwa. Ponadto działanie polegające na wprowadzeniu gospodarowania krajobrazem zgodnie z zapisami Europejskiej Konwencji Krajobrazowej obejmuje m.in. uspołecznienie procesów planistycznych. Ma ono na celu wspomaganie integracji zarządzania krajobrazem kulturowym odziedziczonym z zarządzaniem obiektami ochrony obszarowej, ochroną wartości symbolicznych mogących być podstawą potencjału rozwoju regionów, takich jak sylweta miasta i obiektu zabytkowego, obiektów istotnych dla dziedzictwa kulturowego społeczności lokalnych. Działania będą dotyczyły także koordynowania przedsięwzięć związanych z rozwojem regionów i obszarów turystycznych oraz systemów rekreacyjnych w obszarach cennych przyrodniczo i atrakcyjnych turystycznie w celu ograniczenia presji ze strony turystyki m. in. na tereny cenne przyrodniczo, krajobrazowo oraz objęte ochroną konserwatorską.

5. Relacje gminnego programu opieki nad zabytkami z dokumentami wykonanymi na poziomie województwa i powiatu

Dokumenty z poziomu województwa

5.1 Wojewódzki Program Opieki nad Zabytkami w Województwie Podkarpackim na lata 2022 – 2025

Program uwzględnia cele i zadania Krajowego Programu Ochrony Zabytków i Opieki nad Zabytkami na lata 2019-2022 – podstawowego dokumentu określającego zadania, cele i perspektywę realizacji aspektów konserwatorskich w kraju. WPONZ obejmuje województwo podkarpackie w jego granicach administracyjnych. Celem programu jest przede wszystkim połączenie diagnozy stanu zasobu dziedzictwa kulturowego regionu ze wskazaniem dla strategii postępowania samorządu województwa w obszarze ochrony owego dziedzictwa.

Program realizuje cele określone w art. 87 ust. 2 ustawy, a w szczególności:

- Włączanie problemów ochrony zabytków do systemu zadań strategicznych, wynikających z koncepcji przestrzennego zagospodarowania kraju
- Uwzględnianie uwarunkowań ochrony zabytków w tym krajobrazu kulturowego i dziedzictwa archeologicznego, łącznie z uwarunkowaniami ochrony przyrody i równowagi ekologicznej
- Zahamowanie procesów degradacji zabytków i doprowadzenie do poprawy stanu ich zachowania
- Wyeksponowanie poszczególnych zabytków oraz walorów krajobrazu kulturowego

- Podejmowanie działań zwiększających atrakcyjność zabytków dla potrzeb społecznych, turystycznych i edukacyjnych oraz wspieranie inicjatyw sprzyjających wzrostowi środków finansowych na opiekę nad zabytkami
- Określanie warunków współpracy z właścicielami zabytków, eliminujących sytuacje konfliktowe związane z wykorzystaniem tych zabytków
- Podejmowanie przedsięwzięć umożliwiających tworzenie miejsc pracy związanych z opieką nad zabytkami

Przedmiotowy program jest instrumentem realizacji działań dedykowanych zabytkom w wojewódzkich dokumentach strategicznych (Strategii rozwoju województwa – Podkarpackie 2030) Określa warunki włączania zabytków w procesy gospodarczego rozwoju regionu przy udziale różnych podmiotów, w tym gospodarczych.

5.2 Strategia rozwoju województwa – Podkarpackie 2030

Strategia jest drogowskazem dla działań podejmowanych przez władze wojewódzkie na każdej z płaszczyzn zarządzania rozwojem. Jej kierunki przekładają się na zapisy innych dokumentów strategicznych i operacyjnych w regionie, ukierunkowują politykę rozwoju władz regionalnych oraz lokalnych interesariuszy procesu rozwoju województwa. Strategia określa również pole współpracy z samorządami zagranicznymi w tym ze strony Słowacji, Ukrainy i obszaru Karpat.

Proces tworzenia Strategii odbywał się przy dużej partycypacji społecznej, dzięki czemu stanowi ona wyraz oczekiwań środowisk lokalnych, naukowych, branżowych i samorządowych.

Strategia rozwoju województwa – Podkarpackie 2030 jest czwartą generacją strategii wojewódzkich. Wpisuje się w ideę zrównoważonego rozwoju, kładzie nacisk na wzmacnianie funkcji gospodarczej regionalnych biegunów wzrostu oraz integrację ich obszarów oddziaływania, angażuje w procesy rozwoju wszystkie obszary regionu, otwiera politykę rozwoju na różne instrumenty finansowe, a także wyposaża politykę rozwoju w nowe narzędzia współpracy.

Zapisy kierunkowe Strategii zostały ujęte w następujące obszary tematyczne:

Obszar tematyczny 1 – Gospodarka i nauka – ujęcie zagadnień kultury innowacyjności, rozwoju Regionalnych Inteligentnych Specjalizacji, wzmocnienia powiązań nauki i gospodarki, gospodarki bezodpadowej, Przemysłu 4.0, sektorów gospodarki – rolnictwo i turystyka.

Obszar tematyczny 2 – Kapitał ludzki i społeczny – zawiera zagadnienia w ujęciu horyzontalnym, z ujęciem sektora organizacji pozarządowych i Regionalnej Polityki Imigracyjnej.

Obszar tematyczny 3 - Infrastruktura dla zrównoważonego rozwoju i środowiska – dostrzega obecny stan infrastruktury komunikacyjnej oraz konieczność wzmocnienia dostępności w ujęciu zewnętrznym i wewnętrznym, obejmuje zagadnienia elektromobilności, gospodarki wodnej w tym zapewnienie dostępu do wody, retencji i zapobiegania powodziom, gospodarki wodno -ściekowej, przeciwdziałanie zmianom klimatycznym.

Obszar tematyczny 4 - Dostępność usług – zagadnienia dostępności do e-usług, bezpieczeństwa, współpracy regionalnej, ponadregionalnej i transgranicznej, jak również kompleksowe wsparcie obszarów w planowaniu przestrzennym.

Obszar horyzontalny - Terytorialny Wymiar Strategii – obejmuje działania w zakresie równoważenia procesów rozwoju poprzez przedstawienie Regionalnej Polityki Miejskiej w oparciu o bieguny wzrostu i hierarchiczny układ miast, wielofunkcyjny rozwój obszarów wiejskich, oraz wskazanie obszarów wymagających szczególnego wsparcia dla pobudzania procesów rozwojowych.

W Strategii zapisano m.in.:

„Kultura jest bardzo ważnym aspektem życia, kreującym postawy społeczne, normy estetyczne, moralne i etyczne wartości. Priorytetowe są działania kreujące markę kulturową województwa w oparciu o potencjał instytucjonalny, wydarzenia o randze regionalnej i ponadregionalnej oraz promocji obiektów zabytkowych. Bogata baza zasobów dziedzictwa umożliwi tworzenie innowacyjnych produktów kulturowych i turystycznych, wzrost kompetencji kulturowych oraz artystycznych mieszkańców regionu, a także będzie miała wpływ na poprawę dostępności do ofert tego obszaru. Stworzenie atrakcyjnego wizerunku naszego województwa (tak w kraju, jak i poza jego granicami) będzie opierać się na produktach, które będą innowacyjne i unikalne, a także konkurencyjne w przestrzeni publicznej, tj. Portal Muzeum Dziedzictwa Kresów Dawnej Rzeczypospolitej czy Podkarpacki Szlak Filmowy. Podejmowanie działań edukacyjnych wśród mieszkańców przyczyni się do wzrostu tożsamości regionalnej i lokalnej.

Zakładane działania:

- monitorowanie inicjatyw oraz prowadzenie badań w obszarze kultury we współpracy z przedstawicielami sektora kultury, edukacji i instytucjami naukowo-badawczymi;
- tworzenie bogatej oferty kulturalnej wraz z poprawą jej dostępności oraz inicjowanie działań na rzecz zwiększenia uczestnictwa w przedsięwzięciach kulturalnych i budowy więzi lokalnych;
- stwarzanie warunków sprzyjających wzrostowi kompetencji kulturowych oraz artystycznych mieszkańców regionu, m.in. poprzez rozwój edukacji kulturowej;
- wsparcie twórców oraz stymulowanie rozwoju kultury poprzez programy stypendialne, konkursy tematyczne i nagrody;
- promocja regionu oraz popularyzacja jego kultury poprzez rozwój turystyki kulturowej;
- popularyzacja kultury i dziedzictwa kulturowego, w tym dziedzictwa przemysłowego i technicznego oraz niematerialnego, jako elementu umacniania tożsamości regionalnej oraz pomnażania kapitału ludzkiego i społecznego;

- rozwój działań i form instytucjonalnej oraz pozainstytucjonalnej ochrony i popularyzacji dziedzictwa Kresów, w tym Portalu Muzeum Dziedzictwa Kresów Dawnej Rzeczypospolitej;
- stworzenie Podkarpackiego Szlaku Filmowego wychodzącego naprzeciw potrzebie opracowania i upowszechniania filmowego dziedzictwa kulturowego regionu oraz przygotowanie oferty profesjonalnych wydarzeń filmowych.

5.3 Plan Zagospodarowania Przestrzennego Województwa Podkarpackiego – Perspektywa 2030.

Plan Zagospodarowania Przestrzennego Województwa Podkarpackiego – Perspektywa 2030 przyjęto uchwałą Sejmiku Województwa Podkarpackiego nr LIX/930/18 z dnia 27 sierpnia 2018 r.

Plan zagospodarowania przestrzennego województwa jest wyrazem polityki przestrzennej samorządu województwa. Plan określa cele i kierunki rozwoju przestrzennego regionu w perspektywie 2030 z uwzględnieniem założeń Strategii rozwoju województwa. Dokument zawiera m.in. wnioski z okresowej oceny planu zagospodarowania przestrzennego województwa z lat ubiegłych. Zaobserwowane zmiany dotyczą: zmian legislacyjnych, ustalenia nowych dokumentów strategicznych szczebla krajowego i regionalnego oraz nowych uwarunkowań funkcjonalno-przestrzennych i społeczno-gospodarczych w regionie, m.in. w zakresie: transportu, środowiska, sieci osadniczej i dziedzictwa kulturowego. Plan zawiera szeroki opis dziedzictwa kulturowego występującego na terenie województwa. Opis dotyczy m.in. zasobów i wartości, zabytkowych układów przestrzennych – urbanistycznych i ruralistycznych, unikatowych ośrodków historycznych, zespołów sakralnych, budownictwem drewnianym, związanym z tradycyjną gospodarką wiejską, założeń rezydencjonalnych, budownictwa obronnego, tradycji regionalnych czy dóbr kultury współczesnej.

W Planie zapisano m.in.:

„Ochrona zabytkowych obiektów i założeń przestrzennych będzie realizowana poprzez:

- 1) zachowanie zabytkowych obiektów i założeń przestrzennych, w tym między innymi:
 - drewnianych kościołów w Bliznemi Haczowie oraz cerkwi w Chotyńcu, Smolniku i Turzańsku wpisanych na Listę Światowego Dziedzictwa UNESCO;
 - drewnianej cerkwi w Radrużu wpisanej na Listę Światowego Dziedzictwa UNESCO oraz uznanej za pomnik historii;
 - zespołu zamkowo-parkowego w Łańcucie, zespołu zamkowo-parkowego w Krasiczynie oraz zespołu klasztoru oo. Bernardynów w Leżajsku uznanych za pomniki historii;
- 2) wpisanie na Listę Światowego Dziedzictwa UNESCO dóbr kultury, takich jak:
 - Twierdza Przemyśl;
 - Bóbrka – kopalnia ropy naftowej;

- inne obiekty, zespoły architektoniczne oraz założenia przestrzenne o wybitnej wartości kulturowej, samodzielnie lub w ramach wspólnego wpisu o charakterze transgranicznym bądź międzyregionalnym;
- 3) uznanie za pomniki historii zabytkowych obiektów, zespołów architektonicznych i założeń przestrzennych, takich jak:
- Baranów Sandomierski – zespół pałacowo-parkowy;
 - Blizne – drewniany kościół gotycki;
 - Bóbrka – kopalnia ropy naftowej;
 - Chotyniec – grodzisko;
 - Dukla – kościół parafialny;
 - Haczów – drewniany kościół gotycki;
 - Hruszowice – grodzisko;
 - Iwonicz Zdrój – zespół zdrojowy;
 - Jarosław – zespół staromiejski i zespół oo. Dominikanów;
 - Kalwaria Paławska – zespół kościelno-klasztorny oo. Franciszkanów z zespołem kaplic kalwaryjskich;
 - Krosno – zespół staromiejski;
 - Odrzykoń-Korczyna – ruiny zamku „Kamieniec”;
 - Posada Rybotycka – cerkiew;
 - Przemyśl – zespół staromiejski;
 - Stalowa Wola – układ urbanistyczny z zabudową z okresu COP;
 - Stara Wieś – zespół klasztorny oo. Jezuitów;
 - Trzcinica – kościół drewniany;
 - Twierdza Przemyśl;
 - Ulucz – cerkiew;
 - Zagórz – ruiny zespołu klasztoru Karmelitów;
 - inne, o szczególnej wartości historycznej, naukowej i artystycznej oraz wyżej wymienione, jako przewidziane do wpisu na listę UNESCO;
- 4) rewaloryzację historycznych układów urbanistycznych i innych założeń przestrzennych, w tym ruralistycznych, zarówno wpisanych do rejestru zabytków jak i pozostających poza nim, między innymi:

- Jarosław, Krosno, Przemyśl i Pruchnik¹ o pierwszorzędym znaczeniu, ze względu na swe wyjątkowe walory przestrzenne;
 - innych miast oraz dawnych ośrodków miejskich, w tym miejscowości z zachowaną drewnianą zabudową małomiasteczkową: Babice, Baranów Sandomierski, Bircza, Błażowa, Brzostek, Brzozów, Cieszanów, Czudec, Dębica, Dębowiec, Dukla, Dynów, Głogów Małopolski, Jaćmierz, Jasło, Jaśliska, Jędrzejów, Kańczuga, Kolbuszowa, Kołaczyce, Krzeszów, Krzywczyna, Lesko, Leżajsk, Lubaczów, Łańcut, Miejsce Piastowe, Mielec, Mrzygłód, Narol, Nowa Dęba, Nowy Żmigród, Oleszyce, Osiek Jasielski, Pilzno, Przecław, Przeworsk, Radymno, Ropczyce, Rudnik, Rybotycze, Rymanów, Rzeszów, Sanok, Sędziszów Małopolski, Sieniawa, Sokołów Małopolski, Stalowa Wola, Stalowa Wola – Rozwadow, Strzyżów, Tarnobrzeg, Tyczyn, Ulanów, Ustrzyki Dolne, Wielkie Oczy, Wielopole Skrzyńskie, Zaklików i Żółnia;
 - innych wartościowych założeń przestrzennych, w tym m.in.: Kalwarii Pałacowskiej, uzdrowisk Iwonicz-Zdrój oraz Rymanów Zdrój, zespołu pałacowego Książąt Czartoryskich w Pełkiniach-Wygarkach oraz założeń podworskich, parkowych czy przemysłowych;
- 5) podejmowanie działań służących rewitalizacji założeń przestrzennych z uwzględnieniem wymogów konserwatorskich, lokalnego charakteru i specyfiki zabudowy, w sytuacji nagromadzenia negatywnych zjawisk o charakterze nie tylko przestrzennym, ale również społeczno-gospodarczym;
 - 6) utrzymanie obiektów zabytkowych zgodnie z zaleceniami konserwatorskimi, dbałość o stan techniczny, estetykę ich oraz ich otoczenia;
 - 7) nadawanie nieużytkowanym obiektom zabytkowym nowych funkcji i dostosowywanie ich do aktualnych potrzeb, w tym między innymi do celów turystycznych, w sposób nie pomniejszający ich wartości zabytkowej, historycznej i kulturowej;
 - 8) zachowanie i ochrona zabytków architektury cmentarnej, w szczególności cmentarzy z I Wojny Światowej, a także cmentarzy oraz pozostałości cmentarzy dawnych mniejszości etnicznych i wyznaniowych;
 - 9) zachowanie i ochrona budownictwa drewnianego, poprzez utrzymanie wartościowych obiektów in situ, przenoszenie obiektów, które tego wymagają do skansenów, a także tworzenie nowych założeń o charakterze skansenów;
 - 10) zachowanie i ochrona zabytków techniki oraz zabytkowych obiektów i założeń przemysłowych, w tym m.in. zabytkowej infrastruktury kolejowej oraz zabytkowych dworców, a także utrzymanie funkcjonowania kolejki Przeworsk – Dynów i Bieszczadzkiej Kolejki Leśnej oraz jej ewentualne przedłużenie, zgodnie z jej dawnym przebiegiem;
 - 11) zachowanie i ochrona dziedzictwa archeologicznego, poprzez ochronę stanowisk archeologicznych, zagospodarowanie i eksponowanie stanowisk o własnej czytelnej

formie krajobrazowej w celach turystycznych, kulturowych i edukacyjnych, w tym tworzenie parków kulturowych dziedzictwa archeologicznego.

W celu ochrony walorów przestrzeni oraz poprawy walorów krajobrazu kulturowego za istotne uznaje się:

- 1) utrzymanie Parku Kulturowego Zespołu Staromiejskiego i Zespołu Klasztornej oo. Dominikanów w Jarosławiu, jako jedynego parku kulturowego istniejącego w regionie;
- 2) tworzenie nowych parków kulturowych, jako formy ochrony krajobrazu kulturowego o ponadprzeciętnych walorach oraz wyróżniających się krajobrazowo terenów z zabytkami nieruchomymi, charakterystycznymi dla miejscowej tradycji budowlanej i osadniczej, jak: historyczne układy urbanistyczne z zachowaną zabudową np. Krosno, Przemyśl – zespół staromiejski oraz inne wartościowe założenia przestrzenne np. Odrzykoń – ruiny zamku „Kamieniec”, Zagórz – ruiny klasztoru oo. Karmelitów, krajobrazy kulturowe z zespołami zabudowy ruralistycznej np. układ ruralistyczny Miejsca Piastowego, uzdrowiskowej np. Iwonicz-Zdrój, Rymanów Zdrój, sakralnej np. Kalwaria Pałacowska, rezydencjonalnej np. Sieniawa, a także inne, w tym założenia o charakterze skansenu;
- 3) zachowanie kulturowych i przyrodniczych elementów przestrzeni w istotny sposób wpływających na kształt krajobrazu kulturowego oraz eksponowanie wartościowych obiektów w strukturze przestrzennej, w tym w panoramach i sylwetach miejscowości.

Dla zachowania i ochrony współczesnego dziedzictwa kulturowego za istotne uznaje się:

- 1) objęcie ochroną dóbr kultury współczesnej, a także innych obiektów spełniających ustawowe kryteria dóbr kultury współczesnej;
- 2) wpisanie najcenniejszych obiektów, zespołów zabudowy i założeń przestrzennych, w tym również tych stanowiących dobra kultury współczesnej do rejestru zabytków w celu objęcia ochroną konserwatorską;
- 3) objęcie ochroną wartościowych obiektów i założeń związanych z powstaniem Centralnego Okręgu Przemysłowego i rozwijanych po II Wojnie Światowej w ramach urbanizacji i industrializacji regionu, w tym obiektów i założeń powstałych w okresie socrealizmu, przede wszystkim w Stalowej Woli oraz m.in. w takich miejscowościach jak: Mielec, Nowa Dęba, Nowa Sarzyna, Pustków oraz Rzeszów.”

Dokumenty z poziomu powiatu

5.4 Strategia Rozwoju Powiatu Rzeszowskiego na lata 2016-2023

Jak określono we wstępie dokumentu, Strategia Rozwoju Powiatu Rzeszowskiego na lata 2016-2023 stanowi fundamentalny i najważniejszy dokument samorządu Powiatu, nakreślający obszary, cele i kierunki interwencji polityki rozwoju, prowadzonej w przestrzeni Powiatu. W uznaniu dla nowatorskich zasad rozwoju regionalnego w Polsce (tzw. nowy paradygmat rozwoju regionalnego), Strategia zawiera potrzeby i oczekiwania całej zbiorowości powiatu, propagując współpracę pomiędzy samorządem Powiatu, samorządami gmin, sektorem gospodarczym, organizacjami pozarządowymi, a także pozostałymi instytucjami, mającymi wpływ na realizację celów i kierunków interwencji. Dlatego też Strategia pełni rolę nie tylko

generalnego planu postępowania władz Powiatu ale też narzędzia współpracy na platformie samorządowej, pozarządowej i gospodarczej.

W Strategii określono m.in. Cel strategiczny II - Ochrona środowiska naturalnego i dóbr kultury oraz ich racjonalne wykorzystanie, a w nim Cel operacyjny 2 - Ochrona i restauracja dóbr kultury.

Typy działań/zadania:

- Renowacja, rewitalizacja i konserwacja zabytków i obiektów dziedzictwa kulturowego z terenu powiatu
- Upowszechnianie lokalnego dziedzictwa kulturowego we współpracy z instytucjami i twórcami kultury
- Zwiększenie poziomu wykorzystania dziedzictwa kulturowego przez odwiedzających i mieszkańców.

6. Uwarunkowania wewnętrzne ochrony dziedzictwa kulturowego

6.1 Relacje gminnego programu opieki nad zabytkami z dokumentami wykonanymi na poziomie gminy

Dokumenty strategiczne i plany odnowy

6.1.1 Strategia Rozwoju Gminy Świlcza na lata 2015 – 2023

W Strategii Rozwoju Gminy Świlcza na lata 2015 – 2023 określono Cele strategiczne oraz Cele operacyjne, gdzie zawarto m.in. następujące inwestycje:

Inwestycje w zakresie działań: Ochrona zabytków i budownictwa tradycyjnego:

- "Rewitalizacja Gminy Świlcza- Kompleksowa rewitalizacja na terenie ROF"- projekt „Utworzenie Gminnego Klubu Seniora oraz domu dziennej opieki dla osób starszych na terenie gminy Świlcza poprzez rewitalizację zabytkowego budynku byłego spichlerza umiejscowionego na terenie zespołu pałacowo – parkowego w Trzcianie i dostosowanie go do pełnienia nowych funkcji” - **zrealizowana**
- Rewitalizacja budynku po byłej Publicznej Szkole Podstawowej w Błędowej Zgłobieńskiej wraz z jego bezpośrednim otoczeniem.
- Odnowa oraz poprawa stanu zabytkowych obiektów budowlanych, obiektów służących zachowaniu dziedzictwa kulturowego z przeznaczeniem na cele publiczne - **realizowana**

Oraz:

- Przygotowanie Lokalnego Programu Rewitalizacji obejmującego m.in. obszar rewitalizacji na terenie Gminy Świlcza w miejscowości Trzciana w szczególności: tereny zabytkowego budynku byłego spichlerza w Trzcianie.

W **Strategii Rozwoju Gminy Świlcza na lata 2022 – 2030** inwestycje w obszarze ochrony zabytków nie zostały określone na ten okres. Powinny być realizowane w zakresie określonym w poprzedniej strategii.

Dokumenty planistyczne

6.1.2 Miejscowe plany zagospodarowania przestrzennego

W gminie Świlcza obowiązują następujące miejscowe plany zagospodarowania przestrzennego:

Lp.	Tytuł planu	Data wejścia w życie	Tytuł uchwały
1	Miejscowy plan zagospodarowania przestrzennego nr 2/97 terenu cmentarza we wsi Woliczka	14.08.1997	Uchwała Nr XXV/186/97 Rady Gminy Świlcza z dnia 17 czerwca 1997 r. w sprawie uchwalenia miejscowego planu zagospodarowania przestrzennego cmentarza we wsi Woliczka
2	Miejscowy plan zagospodarowania przestrzennego nr 1/97 terenu kaplicy cmentarnej, parkingu z dojazdem we wsi Mrowia	26.12.1997	Uchwała Nr XXVII/196/97 Rady Gminy Świlcza z dnia 27 listopada 1997 r. w sprawie uchwalenia miejscowego planu zagospodarowania przestrzennego terenu kaplicy cmentarnej i parkingu z dojazdem we wsi Mrowia
3	Miejscowy plan zagospodarowania przestrzennego nr 4/97 terenu urządzeń i obiektów obsługi komunikacji we wsi Dąbrowa	26.12.1997	Uchwała Nr XXVII/195/97 Rady Gminy Świlcza z dnia 27 listopada 1997 r. w sprawie uchwalenia miejscowego planu zagospodarowania przestrzennego terenu urządzeń i obiektów obsługi komunikacji we wsi Dąbrowa
4	Miejscowy plan zagospodarowania przestrzennego nr 2/98 - terenu kontenerowej stacji paliw i usług nieuciążliwych we wsi Świlcza	14.07.1998	Uchwała Nr XXXII/226/98 Rady Gminy Świlcza z dnia 16 czerwca 1998 r. w sprawie uchwalenia miejscowego planu zagospodarowania przestrzennego Nr 2/98 - terenu kontenerowej stacji paliw i usług nieuciążliwych we wsi Świlcza
5	Miejscowy plan zagospodarowania przestrzennego nr 1/98 terenu kompleksu handlowo - administracyjnego z parkingiem we wsi Świlcza	14.07.1998	Uchwała Nr XXXII/225/98 Rady Gminy Świlcza z dnia 16 czerwca 1998 r. w sprawie uchwalenia miejscowego planu zagospodarowania przestrzennego Nr 1/98 we wsi Świlcza
6	Miejscowy plan zagospodarowania przestrzennego nr 3/98 terenu kaplicy kościelnej we wsi Świlcza - Kamyszyn	26.11.1998	Uchwała Nr II/9/98 Rady Gminy Świlcza z dnia 26 listopada 1998 r. w sprawie miejscowego planu zagospodarowania przestrzennego Nr 3/98 terenu kaplicy kościelnej we wsi Świlcza - Kamyszyn
7	Miejscowy plan zagospodarowania przestrzennego nr 85/99	27.11.2000	Uchwała Nr XV/141/2000 Rady Gminy Świlcza z dnia 27 września 2000 r. w sprawie uchwalenia miejscowych planów zagospodarowania przestrzennego na obszarze Gminy Świlcza

8	Miejscowe plany zagospodarowania przestrzennego na obszarze Gminy Świlcza	27.11.2000	Uchwała Nr XV/140/2000 Rady Gminy Świlcza z dnia 27 września 2000 r. w sprawie uchwalenia miejscowych planów zagospodarowania przestrzennego na obszarze Gminy Świlcza
9	Miejscowe plany zagospodarowania przestrzennego Nr 46/99 we wsi Mrowia i Nr 80/99 we wsi Świlcza	10.08.2001	Uchwała Nr XVIII/187/2001 Rady Gminy Świlcza z dnia 27 kwietnia 2001 r. w sprawie uchwalenia miejscowych planów zagospodarowania przestrzennego Nr 46/99 we wsi Mrowia i Nr 80/99 we wsi Świlcza
10	Miejscowy plan zagospodarowania przestrzennego nr 2/01 terenu pod boisko sportowe we wsi Błędowa Zgłobieńska	19.12.2002	Uchwała Nr XXIX/306/2002 Rady Gminy Świlcza z dnia 9 października 2002 r. w sprawie uchwalenia miejscowego planu zagospodarowania przestrzennego Nr 2/01 we wsi Błędowa Zgłobieńska
11	Miejscowy plan zagospodarowania przestrzennego nr 5/2002 pod zabudowę usługową z dopuszczeniem funkcji mieszkaniowej we wsi Świlcza	01.05.2003	Uchwała Nr IV/38/2003 Rady Gminy Świlcza z dnia 21 marca 2003 w sprawie uchwalenia Miejscowego Planu Zagospodarowania Przestrzennego Nr 5/2002 pod zabudowę usługową z dopuszczeniem funkcji mieszkaniowej we wsi Świlcza
12	Miejscowy plan zagospodarowania przestrzennego nr 7/02 terenu pod zabudowę mieszkaniową jednorodzinną we wsi Świlcza	13.12.2003	Uchwała Nr IX/84/2003 Rady Gminy Świlcza z dnia 30 października 2003 r. w sprawie uchwalenia miejscowego planu zagospodarowania przestrzennego w miejscowości Świlcza
13	Miejscowy plan zagospodarowania przestrzennego nr 1/2005 w miejscowości Mrowla	05.09.2005	Uchwała Nr XXVI/214/2005 Rady Gminy Świlcza z dnia 20 lipca 2005 r. w sprawie uchwalenia Miejscowego Planu Zagospodarowania Przestrzennego w miejscowości Mrowla
14	Miejscowy plan zagospodarowania przestrzennego nr 9/2006 w miejscowości Bratkowice	31.03.2008	Uchwała Nr XV/136/2007 Rady Gminy Świlcza z dnia 29 stycznia 2008r. w sprawie Miejscowego Planu Zagospodarowania Przestrzennego Nr 9/2006 w miejscowości Bratkowice
15	Miejscowy plan zagospodarowania przestrzennego nr 10/2006 w miejscowości Bratkowice	07.07.2010	Uchwała Nr XLII/382/2010 Rady Gminy Świlcza z dnia 29 kwietnia 2010 r. w sprawie uchwalenia Miejscowego Planu Zagospodarowania Przestrzennego Nr 10/2006 w miejscowości Bratkowice
16	Miejscowy plan zagospodarowania przestrzennego nr 1/2007 w miejscowości Świlcza i Rudna Wielka	04.02.2011	Uchwała Nr XLVII/447/2010 Rady Gminy Świlcza z dnia 28 października 2010 r. w sprawie uchwalenia miejscowego planu zagospodarowania przestrzennego Nr 1/2007 w miejscowości Świlcza i Rudna Wielka
17	Miejscowy plan zagospodarowania przestrzennego nr 1/2010 terenu	21.04.2012	Uchwała Nr XVIII/130/2012 Rady Gminy Świlcza z dnia 28 lutego 2012 r. w sprawie uchwalenia Miejscowego Planu Zagospodarowania Przestrzennego Nr 1/2010 terenu położonego w

	położonego w miejscowości Świlcza -1		miejscowości Świlcza - 1
18	Miejscowy plan zagospodarowania przestrzennego nr 2/2010 dla części obszaru Gminy Świlcza, obejmujący teren o powierzchni ok. 4 ha położony w północnej części miejscowości Bratkowice	07.11.2012	Uchwała Nr XXIV/191/2012 Rady Gminy Świlcza z dnia 27 lipca 2012 r. w sprawie Miejscowego Planu Zagospodarowania Przestrzennego Nr 2/2010 dla części obszaru Gminy Świlcza, obejmującego teren o powierzchni ok. 4 ha położony w północnej części miejscowości Bratkowice
19	Miejscowy Plan Zagospodarowania Przestrzennego w miejscowości Świlcza	02.08.2016	Uchwała nr XXV/171/2016 Rady Gminy Świlcza z dnia 27 czerwca 2016r. w sprawie Miejscowego Planu Zagospodarowania Przestrzennego w miejscowości Świlcza
20	Zmiana nr 1 miejscowego planu zagospodarowania przestrzennego Nr 50/99 w Trzcieńcu	11.02.2017	Uchwała Nr XXXIII/212/2016 Rady Gminy Świlcza z dnia 20 grudnia 2016 r. w sprawie zmiany nr 1 miejscowego planu zagospodarowania przestrzennego Nr 50/99 w Trzcieńcu
21	Miejscowy Plan Zagospodarowania Przestrzennego Nr 1/2016 w miejscowości Świlcza	07.09.2018	Uchwała Nr LXII/481/2018 Rady Gminy Świlcza z dnia 30 lipca 2018 r. w sprawie Miejscowego Planu Zagospodarowania Przestrzennego Nr 1/2016 w miejscowości Świlcza
22	Miejscowy plan zagospodarowania przestrzennego Nr 4/2006 w miejscowości Świlcza	25.04.2020	Uchwała Nr XXII/173/2020 Rady Gminy Świlcza z dnia 30 marca 2020 r. w sprawie ogłoszenia jednolitego tekstu uchwały w sprawie uchwalenia Miejscowego Planu Zagospodarowania Przestrzennego Nr 4/2006 w miejscowości Świlcza
23	Miejscowy plan zagospodarowania przestrzennego nr 01/2004 we wsi Świlcza	25.04.2020	Uchwała Nr XXII/181/2020 Rady Gminy Świlcza z dnia 30 marca 2020 r. w sprawie ogłoszenia jednolitego tekstu uchwały w sprawie uchwalenia Miejscowego Planu Zagospodarowania Przestrzennego Nr 01/2004 we wsi Świlcza
24	Miejscowy plan zagospodarowania przestrzennego Nr 2/2018 w miejscowości Trzcieńcu	28.05.2020	UCHWAŁA NR XXII/177/2020 RADY GMINY ŚWILCZA z dnia 30 marca 2020 r. w sprawie Miejscowego Planu Zagospodarowania Przestrzennego Nr 2/2018 w miejscowości Trzcieńcu
25	Miejscowy plan zagospodarowania przestrzennego Nr 1/2017 w miejscowości Świlcza	24.10.2020	Uchwała Nr XXVII/224/2020 Rady Gminy Świlcza z dnia 31 sierpnia 2020 r. w sprawie Miejscowego Planu Zagospodarowania Przestrzennego Nr 1/2017 w miejscowości Świlcza
26	Miejscowy Plan Zagospodarowania Przestrzennego w miejscowości Rudna Wielka „Przy zbiorniku”	10.04.2021	UCHWAŁA NR XXXIV/278/2021 RADY GMINY ŚWILCZA z dnia 24 lutego 2021 r. w sprawie Miejscowego Planu Zagospodarowania Przestrzennego w miejscowości Rudna Wielka „Przy zbiorniku”
27	Miejscowy Plan Zagospodarowania Przestrzennego Nr	08.06.2021	UCHWAŁA NR XXXVI/301/2021 RADY GMINY ŚWILCZA z dnia 26 kwietnia 2021 r. w sprawie Miejscowego Planu Zagospodarowania

	1/2018 w miejscowości Trzciana		Przestrzennego Nr 1/2018 w miejscowości Trzciana
28	Miejscowy Plan Zagospodarowania Przestrzennego „SAG i Szpital Kliniczny” w miejscowości Świlcza i Rudna Wielka	14.01.2022	UCHWAŁA NR XLII/357/2021 RADY GMINY ŚWILCZA z dnia 29 listopada 2021 r. w sprawie Miejscowego Planu Zagospodarowania Przestrzennego „SAG i Szpital Kliniczny” w miejscowości Świlcza i Rudna Wielka

Zestawienie miejscowych planów zagospodarowania przestrzennego w Gminie Świlcza.

Źródło: SIP Gminy Świlcza

6.1.2.1 Analiza zapisów miejscowych planów zagospodarowania przestrzennego w zakresie ochrony zabytków i dziedzictwa kulturowego

Lp.	Tytuł planu	Data wejścia w życie	Zasady ochrony dziedzictwa kulturowego i zabytków, w tym krajobrazów kulturowych, oraz dóbr kultury współczesnej
1	Miejscowy plan zagospodarowania przestrzennego nr 2/97 terenu cmentarza we wsi Woliczka	14.08.1997	Brak.
2	Miejscowy plan zagospodarowania przestrzennego nr 1/97 terenu kaplicy cmentarnej, parkingu z dojazdem we wsi Mrowia	26.12.1997	Brak.
3	Miejscowy plan zagospodarowania przestrzennego nr 4/97 terenu urządzeń i obiektów obsługi komunikacji we wsi Dąbrowa	26.12.1997	Brak.
4	Miejscowy plan zagospodarowania przestrzennego nr 2/98 - terenu kontenerowej stacji paliw i usług nieuciążliwych we wsi Świlcza	14.07.1998	Brak.
5	Miejscowy plan zagospodarowania przestrzennego nr 1/98 terenu kompleksu handlowo - administracyjnego z	14.07.1998	Brak.

	parkingiem we wsi Świlcza		
6	Miejscowy plan zagospodarowania przestrzennego nr 3/98 terenu kaplicy kościelnej we wsi Świlcza - Kamyszyn	26.11.1998	Brak.
7	Miejscowy plan zagospodarowania przestrzennego nr 85/99	27.11.2000	Brak.
8	Miejscowe plany zagospodarowania przestrzennego na obszarze Gminy Świlcza	27.11.2000	<p>Strefy ochrony konserwatorskiej „B2” i „B7” tj. ochrony zachowanych elementów zabytkowych.</p> <p>Strefy ochrony konserwatorskiej „E2” - tj. ochrony ekspozycji obiektów zabytkowych oraz „A5” - ścisłej ochrony.</p> <p>Strefy ochrony konserwatorskiej „K1”, „K2”, „K4” tj. ochrony krajobrazu kulturowego.</p> <p>Strefy „H5”, „H6” - tj. ochrony obszarów historycznego zainwestowania.</p> <p>Na terenie objętym planem Nr 45/99 dostosowanie do wymogów konserwatorskich tj. sytuowanie budynków parterowych opartych na rzucie prostokąta.</p> <p>Zabytkowy obszar ruralistyczny.</p> <p>Wskazanie stanowisk archeologicznych.</p>
9	Miejscowe plany zagospodarowania przestrzennego Nr 46/99 we wsi Mrowia i Nr 80/99 we wsi Świlcza	10.08.2001	Brak.
10	Miejscowy plan zagospodarowania przestrzennego nr 2/01 terenu pod boisko sportowe we wsi Błędowa Zgłobieńska	19.12.2002	Brak.
11	Miejscowy plan zagospodarowania przestrzennego nr 5/2002 pod zabudowę usługową z dopuszczeniem funkcji mieszkaniowej we wsi Świlcza	01.05.2003	Brak.
12	Miejscowy plan zagospodarowania przestrzennego nr 7/02 terenu pod zabudowę mieszkaniową jednorodzinną we wsi Świlcza	13.12.2003	Brak.

13	Miejscowy plan zagospodarowania przestrzennego nr 1/2005 w miejscowości Mrowla	05.09.2005	Brak.
14	Miejscowy plan zagospodarowania przestrzennego nr 9/2006 w miejscowości Bratkowice	31.03.2008	<p>Park podworski, w granicy pokazanej na rysunku planu, objęty jest strefą ścisłej ochrony konserwatorskiej „A” Wojewódzkiego Konserwatora Zabytków, zgodnie z decyzją o wpisie do rejestru zabytków Nr A-982 z 4 października 1976 r.</p> <p>Na obszarze strefy ścisłej ochrony konserwatorskiej:</p> <ol style="list-style-type: none"> 1) ustala się wykorzystanie rodzimych gatunków drzew liściastych do nasadzeń; 2) ustala się przeprowadzenie rewaloryzacji parku podworskiego; 3) należy uwzględnić uwarunkowania wynikające z przepisów odrębnych dotyczących ochrony i opieki nad zabytkami. <p>Plan ustala ochronę zabytku archeologicznego - stanowiska archeologicznego Nr ew. AZP 101-75/29 - wyznaczonego na rysunku planu i oznaczonego numerem 101-75/29 w formie strefy ochrony archeologicznej.</p> <p>Na obszarze strefy ochrony archeologicznej Nr 101-75/29 należy uwzględnić uwarunkowania wynikające z przepisów odrębnych dotyczących ochrony i opieki nad zabytkami.</p>
15	Miejscowy plan zagospodarowania przestrzennego nr 10/2006 w miejscowości Bratkowice	07.07.2010	Brak.
16	Miejscowy plan zagospodarowania przestrzennego nr 1/2007 w miejscowości Świlcza i Rudna Wielka	04.02.2011	Brak.
17	Miejscowy plan zagospodarowania przestrzennego nr 1/2010 terenu położonego w miejscowości Świlcza -1	21.04.2012	Ustala się strefę ochrony konserwatorskiej stanowiska archeologicznego zlokalizowanego na części terenów oznaczonych symbolami: 1UC/U/P, 3KDW, 4WS/ZP i 5WS/ZP, w miejscu oznaczonym na rysunku planu.
18	Miejscowy plan zagospodarowania przestrzennego nr 2/2010 dla części obszaru Gminy Świlcza, obejmujący teren o powierzchni ok. 4 ha położony w północnej części miejscowości Bratkowice	07.11.2012	Brak.
19	Miejscowy Plan Zagospodarowania	02.08.2016	Brak.

	Przestrzennego w miejscowości Świlcza		
20	Zmiana nr 1 miejscowego planu zagospodarowania przestrzennego Nr 50/99 w Trzcianie	11.02.2017	Strefy ochrony konserwatorskiej "B2" i "B7" tj. ochrony zachowanych elementów zabytkowych.
21	Miejscowy Plan Zagospodarowania Przestrzennego Nr 1/2016 w miejscowości Świlcza	07.09.2018	Brak.
22	Miejscowy plan zagospodarowania przestrzennego Nr 4/2006 w miejscowości Świlcza	25.04.2020	Ustala się ochronę zabytku archeologicznego oznaczonego na rysunku planu w formie strefy ochrony archeologicznej i oznaczonego numerem ewidencyjnym AZP 102-75/19. Na obszarze strefy, należy uwzględnić uwarunkowania wynikające z przepisów odrębnych dotyczących ochrony i opieki nad zabytkami.
23	Miejscowy plan zagospodarowania przestrzennego nr 01/2004 we wsi Świlcza	25.04.2020	Brak.
24	Miejscowy plan zagospodarowania przestrzennego Nr 2/2018 w miejscowości Trzciana	28.05.2020	Brak.
25	Miejscowy plan zagospodarowania przestrzennego Nr 1/2017 w miejscowości Świlcza	24.10.2020	Brak.
26	Miejscowy Plan Zagospodarowania Przestrzennego w miejscowości Rudna Wielka „Przy zbiorniku”	10.04.2021	Brak.
27	Miejscowy Plan Zagospodarowania Przestrzennego Nr 1/2018 w miejscowości Trzciana	08.06.2021	Brak.
28	Miejscowy Plan Zagospodarowania Przestrzennego „SAG i Szpital Kliniczny” w miejscowości Świlcza i Rudna Wielka	14.01.2022	Brak.

6.1.3 Studium Uwarunkowań i Kierunków Zagospodarowania Przestrzennego Gminy Świlcza

Obowiązującą edycję Studium Uwarunkowań i Kierunków Zagospodarowania Przestrzennego Gminy Świlcza, przyjęto uchwałą Nr L/420/2022 Rady Gminy Świlcza z dnia 30 maja 2022 r. W przedmiotowym dokumencie zawarto liczne odniesienia do kontekstu ochrony zabytków w gminie.

W Studium zapisano m.in.:

„Celem polityki ochrony dziedzictwa kulturowego i kształtowania krajobrazu gminy jest zachowanie wartościowych zasobów tego dziedzictwa świadczących o tożsamości gminy. Realizacja polityki ochrony dziedzictwa kulturowego gminy powinna polegać na prowadzeniu gospodarki przestrzennej ze szczególnym uwzględnieniem ochrony tych zasobów przed utratą i niepożądanymi przekształceniami we wskazanych obszarach ochrony konserwatorskiej.

W części uwarunkowań wskazane zostały zespoły i obiekty objęte ochroną konserwatorską oraz znajdujące się w ewidencji konserwatorskiej. Dla zespołów i obiektów wpisanych do rejestru zabytków pierwszeństwo we wszelkich działaniach mają wymagania konserwatorskie. Wymóg ten dotyczy obszarów, na którym elementy historycznego układu przestrzennego miejscowości lub jego części (w tym rozplanowanie, zabudowa i związany z nią integralnie teren i krajobraz) zachowały się w stopniu wyróżniającym ten zespół w całości układu miejscowości. Wymaganiami ochrony obejmuje się zabytkowe zespoły dworsko-parkowe i kościelne w miejscowościach: Dąbrowa, Trzciana, Rudna Wielka, Bratkowice. W obszarach tych obowiązywać powinno zachowanie wymagań określonych we wpisie do rejestru zabytków oraz:

- zakaz wprowadzania nowych obiektów kubaturowych;
- nakaz utrzymania historycznej sieci dróg, alei, szpalerów drzew, osi widokowych i kompozycyjnych, układu wód otwartych (stojących i cieków);
- zakaz wprowadzania nowych podziałów parcelacyjnych, wytyczania nowych, kolidujących ze starym układem ciągów komunikacyjnych;
- nakaz uzgadniania wszelkich działań inwestycyjnych z Wojewódzkim Konserwatorem Zabytków.

Dla obiektów znajdujących się w ewidencji konserwatorskiej należy podjąć działania służące zachowaniu ich wysokich walorów historycznych i kulturowych. Zgodnie z ustaleniami przepisów o ochronie zabytków i opiece nad zabytkami w oparciu o sporządzoną uprzednio gminną ewidencję zabytków należy opracować gminny program ochrony zabytków a następnie objąć obiekty i zespoły wpisane do ewidencji ochroną w miejscowych planach zagospodarowania przestrzennego. Wszelkie działania w stosunku do tych obiektów należy prowadzić w uzgodnieniu ze służbami konserwatorskimi.

Na rysunku Studium określono obszary wskazany do objęcia planistyczna ochroną krajobrazu kulturowego w miejscowościach: Błędowa Zgłobieńska, Trzciana, Woliczka, Bzianka. Na obszarach wskazanych do ochrony krajobrazu kulturowego obowiązuje:

- 1) ochrona historycznie ukształtowanego układu dróg, relacji przestrzennych pomiędzy zespołami zabudowy o dużych walorach zabytkowych i kulturowych;
- 2) wyznaczanie terenów nowej zabudowy na zasadzie kontynuacji historycznych siedlisk;

- 3) harmonizowanie nowej zabudowy z walorami przyrodniczo-krajobrazowymi;
- 4) uwzględnianie tradycji lokalnego budownictwa, przy projektowaniu nowej zabudowy;
- 5) zachowanie tradycyjnego układu przestrzennego jednostek osadniczych;
- 6) przeciwdziałanie rozdrabnianiu historycznych podziałów własnościowych;
- 7) zachowanie panoram oraz przedpoli widokowych;
- 8) zachowanie naturalnego krajobrazu dolin rzecznych i ciągów leśnych;
- 9) opiniowanie z wojewódzkim konserwatorem zabytków wszelkich działań inwestycyjnych w obrębie terenu wskazanego do objęcia ochroną.

Na obszarze stanowisk archeologicznych dopuszcza się prowadzenie upraw rolniczych ogrodowych, jednakże w sposób zapewniający ochronę przed zagrożeniami dla znajdujących się w ziemi zabytków archeologicznych (np. poprzez zakaz zbyt głębokiej orki). Dopuszcza się lokalizację inwestycji w obrębie stanowiska archeologicznego jedynie po uzyskaniu właściwego pozwolenia wojewódzkiego konserwatora zabytków i przeprowadzenie przed inwestycją badań i prac wykopaliskowych na koszt inwestora.”

6.2 Charakterystyka zasobów i analiza stanu dziedzictwa i krajobrazu kulturowego gminy

6.2.1 Zarys historii gminy

Poniższy opis zarysu historii Gminy Świlcza pochodzi z obowiązującego dokumentu planistycznego – Studium Uwarunkowań i Kierunków Zagospodarowania Przestrzennego Gminy Świlcza, przyjętego uchwałą Nr L/420/2022 Rady Gminy Świlcza z dnia 30 maja 2022 r.

„Pierwsze informacje źródłowe na temat terenów składających się na obszar dzisiejszej gminy Świlcza pochodzą z XIV w. Osadnictwo jednak na tym terenie rozwinęło się znacznie wcześniej. Sprzyjały temu zarówno dobre warunki glebowe jak i przebiegający przez te tereny szlak komunikacyjno-handlowy między Polską a Rusią. Bliskie sąsiedztwo granicy ruskiej wpłynęło na utworzenie na terenie obecnej gminy systemu warownego, broniącego granic państwa od wschodu (w okolicach dzisiejszej Dąbrowy i Trzciany istniały warownie tzw. stróże). Przebiegający w X – XIV w. z zachodu na wschód handlowy szlak puszczański był prawie identyczny z istniejącą dziś drogą nr 4.

Wzrost osadnictwa nastąpił po przesunięciu się granicy państwa na wschód, tj. po zajęciu Rusi Halicko-Włodzimierskiej przez Kazimierza Wielkiego w 1340r. Dominowała własność rycerska i królewska. Najprawdopodobniej w XIV i XV w. wsie w większości były lokowane na prawie niemieckim, lub przenoszone na nie z prawa polskiego. W XVII w. zmiany własnościowe zmierzały do koncentracji majątków, przy jednocześnie licznych zmianach właścicieli. Przygraniczne położenie obszaru wymuszało na właścicielach tworzenie systemów obronnych, w tym ufortyfikowania Świlczy (kościół w Świlczy położony na wzniesieniu miał być otoczony wałem, posiadać basztę obronną). Najazdy szwedzki i siedmiogrodzki (w latach 1655-1660) doprowadziły do ruiny gospodarczej tego terenu; zła sytuacja gospodarcza w chwili włączenia tych ziem do monarchii austriackiej w wyniku rozbiorów Polski doprowadziła do kryzysu ekonomicznego. Złą sytuację gospodarczą poprawiło

otwarcie w połowie XIX w. linii kolejowej relacji Kraków-Lwów, przebiegającej przez Trzcianę, Świlczę i Rudną Wielką.

W 1934 roku, rozporządzeniem ministra spraw wewnętrznych (z dn. 14 lipca) utworzono w powiecie rzeszowskim 11 gmin wiejskich. Jedną z nich była gmina Świlcza, w skład której weszły: Bratkowice, Bzianka, Dąbrowa, Mrowla, Pogwizdów Nowy, Przybyszówka, Rudna Mała, Rudna Wielka, Świlcza, Trzciana i Woliczka. Świlcza była największą gminą powiatu. Jej obszar wynosił wówczas 140,4 km² i był zasiedlony przez 14 843 mieszkańców (3 155 budynków mieszkalnych). Gmina była na tyle rozległa i ludna, iż pod koniec lat 30-tych XX wieku snuto plany podzielenia jej na część południową z siedzibą w Mrowli i część północną z siedzibą w Świlczy. Wybuch wojny udaremnił te zamiary. Pierwszy okres funkcjonowania gminy Świlcza zakończył się w 1954 r. w wyniku reformy administracyjnej – powstanie gromad.

W roku 1973 (w wyniku kolejnych zmian administracyjnych) przywrócono gminę z siedzibą w Świlczy. Obecną gminę Świlcza tworzy 9 miejscowości: Bratkowice, Bzianka, Dąbrowa, Mrowla, Rudna Wielka, Świlcza, Trzciana i Woliczka.

Historia powstania wsi:

- Błędowa Zgłobieńska – istniała już w XV w.,
- Bratkowice – została zlokalizowana w XIV w. przez króla Kazimierza Wielkiego,
- Bzianka – powstała w XIV w.,
- Dąbrowa – pierwsze wzmianki o Dąbrowie wiążą się z rodziną Sopichowskich (XVI w.),
- Mrowla – prawdopodobnie XIII w.,
- Rudna Wielka – powstała w XIV w.,
- Świlcza – pierwsze wzmianki z XIV w. jej pierwotna nazwa brzmiała Świńcza. Od początku swego istnienia Świlcza związana była z Rzeszowem. Należała do rozległych dóbr Jana Pakosława - pierwszego pana na Rzeszowie, po nim (XV – XVI w.) do kolejnych jego sukcesorów.
- Trzciana – początek XV w.,
- Woliczka – została zasiedlona przed 1444 r. osadnikami ze Świlczy.”

6.2.2 Krajobraz kulturowy

Zgodnie z zapisami Ustawy o ochronie i opiece nad zabytkami, krajobraz kulturowy to postrzegana przez ludzi przestrzeń, zawierająca elementy przyrodnicze i wytwory cywilizacji, historycznie ukształtowana w wyniku działania czynników naturalnych i działalności człowieka.

W Gminie Świlcza występują historyczne układy ruralistyczne.

Do najwartościowszych w gminie Świlcza należy zaliczyć układy przestrzenne wsi:

- Mrowla, Trzciana – ulicówki wzdłuż potoku lub rzeki,
- Woliczka,
- Bratkowice – ulicówka,
- Rudna Wielka, Mrowla – układ łanowy pól.

6.2.3 Zabytki nieruchome wpisane do Rejestru Zabytków

Zabytki o najwyższych walorach kulturowych i historycznych zostały ujęte w Rejestrze Zabytków. Na terenie gminy Świlcza są to:

Bratkowice

1. pozostałości zespołu dworskiego z parkiem i kapliczką z 1 poł. XIX w., nr wpisu A-982 z dnia 4 października 1976 r. (park przekształcony w pocz. XX w. i w latach 60. XX w.);

Dąbrowa

1. zespół dworsko-parkowy (dwór z 3 ćw. XIX w., park z pocz. XIX w.), nr wpisu A-977 z 4 października 1976 r. (dwór) i A-978 z 4 października 1976 r. (park);
2. kaplica z 1899 r. pw. MB. Różańcowej zw. Długoszków w Dąbrowie, nr wpisu A-251 z 9 maja 2008 r.;

Mrowla

1. kościół par. pw. Św. Łukasza Ewangelisty (1896 r. - 1900 r.) oraz ogrodzenie murowane z 4 kapliczkami z pocz. XX w., nr wpisu A-265 z 26 marca 2008 r.;

Rudna Wielka

1. zespół dworski i folwarczny z 2 poł. XIX w. (dwór, oficyna, obora, chlewnia, spichlerz, park), nr wpisu A-1230 z 10 października 1991 r.;

Trzciana

1. zespół kościoła parafialnego pw. Św. Wawrzyńca i MB. Niepokalanie Poczętej (cmentarz kościelny, kościół mur. z 1898 r.) nr wpisu A-1128 z 20 grudnia 1982 r.;
2. zespół dworski z 1 poł. XIX w. (dwór, czworak, owczarnia, dwa spichlerze, park), nr wpisu A-980 z 4 października 1988 r.;
3. budynek Domu Ludowego 1904 r., nr wpisu A-1661 z 9 marca 2020 r.;

Świlcza

1. kaplica grobowa rodzin Krupnickich i Kirchnerów na cmentarzu rzym.-kat. z pocz. XX w., nr wpisu A-367 z 1 października 2009 r.

6.2.4 Zabytki archeologiczne ujęte w Gminnej Ewidencji Zabytków Gminy Świlcza

L.p.	Obszar AZP	Numer stanowiska w miejscowości	Numer stanowiska w obszarze AZP	Miejscowość	Czas powstania	Kultura	Funkcja
1	101-74	58	1	Bratkowice	mezolit	?	ślad osadnictwa
2	101-74	59	4	Bratkowice	późne średniowiecze XVII - XVIII w.	- -	ślad osadnictwa punkt osadniczy
3	101-74	60	5	Bratkowice	okres wpływów rzymskich późne średniowiecze	przeworska -	ślad osadnictwa punkt osadniczy
4	101-74	61	6	Bratkowice	pradzieje koniec XV/XVI w.	? -	ślad osadnictwa punkt osadniczy
5	101-74	62	7	Bratkowice	późne średniowiecze	-	ślad osadnictwa
6	101-74	63	8	Bratkowice	XVII - XVIII w. ?	- ?	punkt osadniczy ślad produkcji
7	101-74	64	9	Bratkowice	późne średniowiecze	-	punkt osadniczy (osada)
8	101-74	65	10	Bratkowice Nazwa lokalna: Czekaj	neolit? wczesne średniowiecze	? -	ślad osadnictwa ślad osadnictwa
9	101-75	1	3	Mrowla Nazwa lokalna: Lisie Jamy	epoka brązu późne średniowiecze	łużycka -	osada ślad osadnictwa
10	101-75	2	4	Mrowla Nazwa lokalna: Grodzisko	?	?	grodzisko? stożkowe
11	101-75	19	5	Bratkowice Nazwa lokalna: Kopalina	epoka kamienia okres wpływów rzymskich XVII w.	? przeworska -	ślad osadnictwa punkt osadniczy ślad osadnictwa
12	101-75	20	6	Bratkowice Nazwa lokalna: Blich	epoka kamienia XVI w.	? -	ślad osadnictwa ślad osadnictwa
13	101-75	21	7	Bratkowice Nazwa lokalna: Blich	epoka kamienia późne średniowiecze ?	? - ?	ślad osadnictwa ślad osadnictwa ?
14	101-75	22	8	Bratkowice	? XV - XVI w. XVII w. ?	łużycka - - ?	punkt osadniczy punkt osadniczy ślad osadnictwa ?

15	101-75	23	9	Bratkowice	okres wpływów rzymskich XV - XVI w. XVII - XVIII w.	przeworska - -	punkt osadniczy ślad osadnictwa ślad osadnictwa
16	101-75	24	10	Bratkowice	epoka kamienia ? XIV - XV w. XVII w.	? łużycka - -	ślad osadnictwa punkt osadniczy ślad osadnictwa ślad osadnictwa
17	101-75	25	11	Bratkowice	epoka kamienia późne średniowiecze	? -	ślad osadnictwa ślad osadnictwa
18	101-75	26	12	Bratkowice	epoka kamienia	?	ślad osadnictwa
19	101-75	27	13	Bratkowice	wczesne średniowiecze późne średniowiecze	- -	ślad osadnictwa ślad osadnictwa
20	101-75	28	14	Bratkowice	XV - XVI w.	-	ślad osadnictwa
21	101-75	29	15	Bratkowice	okres wpływów rzymskich	przeworska	ślad osadnictwa
22	101-75	30	16	Bratkowice	pradzieje	?	ślad osadnictwa
23	101-75	31	17	Bratkowice	neolit	?	ślad osadnictwa
24	101-75	32	18	Bratkowice	XVII w.	-	ślad osadnictwa
25	101-75	33	19	Bratkowice	pradzieje późne średniowiecze XVII w.	? - -	ślad osadnictwa punkt osadniczy ślad osadnictwa
26	101-75	34	20	Bratkowice Nazwa lokalna: Zastawie	późne średniowiecze XVII w.	- -	punkt osadniczy ślad osadnictwa
27	101-75	35	21	Bratkowice Nazwa lokalna: Zastawie	późne średniowiecze	-	ślad osadnictwa
28	101-75	36	22	Bratkowice Nazwa lokalna: Zastawie	XVI - XVIII w.	-	punkt osadniczy
29	101-75	37	23	Bratkowice	późne średniowiecze	-	ślad osadnictwa
30	101-75	38	24	Bratkowice	pradzieje XVII w.	? -	ślad osadnictwa punkt osadnictwa
31	101-75	39	25	Bratkowice	późne średniowiecze XVII w.	- -	ślad osadnictwa ślad osadnictwa

32	101-75	40	26	Bratkowice	epoka kamienia pradzieje późne średniowiecze	? ? -	śląd osadnictwa śląd osadnictwa śląd osadnictwa
33	101-75	41	27	Bratkowice Nazwa lokalna: Krzaki	późne średniowiecze XVII w.	- -	śląd osadnictwa śląd osadnictwa
34	101-75	42	28	Bratkowice	epoka kamienia pradzieje późne średniowiecze XVII w. ?	? ? - - -	śląd osadnictwa śląd osadnictwa punkt osadniczy punkt osadniczy ?
35	101-75	43	29	Bratkowice Nazwa lokalna: Dwór	XVII - pocz. XX w.	-	były dwór
36	101-75	44	30	Bratkowice Nazwa lokalna: Zapole	XVII - XVIII w.	-	punkt osadniczy
37	101-75	45	31	Bratkowice	epoka kamienia XV - XVII w. ?	? - ?	śląd osadnictwa punkt osadniczy ?
38	101-75	46	32	Bratkowice	późne średniowiecze	-	śląd osadnictwa
39	101-75	47	33	Bratkowice	XVII - XVIII w. ?	- ?	punkt osadniczy ?
40	101-75	48	34	Bratkowice	epoka kamienia późne średniowiecze XVII - XIX w. ?	? - - ?	śląd osadnictwa śląd osadnictwa śląd osadnictwa ?
41	101-75	49	35	Bratkowice	późne średniowiecze XVII w. ?	- - ?	śląd osadnictwa śląd osadnictwa ?
42	101-75	50	36	Bratkowice	wczesna epoka brązu	?	śląd osadnictwa
43	101-75	51	37	Bratkowice Nazwa lokalna: Piaski	wczesne średniowiecze późne średniowiecze XVII w.	- - -	śląd osadnictwa śląd osadnictwa śląd osadnictwa
44	101-75	52	38	Bratkowice Nazwa lokalna: Piaski	XVI - XVII w.	-	śląd osadnictwa
45	101-75	53	39	Bratkowice	XVII - XVIII w.	-	punkt osadniczy
46	101-75	54	40	Bratkowice Nazwa lokalna: Krzaki	XIV - XV w.	-	śląd osadnictwa

47	101-75	55	41	Bratkowice Nazwa lokalna: Krzaki	wczesne średniowiecze	-	śląd osadnictwa
48	101-75	56	42	Bratkowice Nazwa lokalna: Krzaki	późne średniowiecze	-	punkt osadniczy
49	101-75	57	43	Bratkowice Nazwa lokalna: Krzaki	wczesne średniowiecze XIV - XV w.	- -	śląd osadnictwa śląd osadnictwa
50	102-74	5	2	Bratkowice Nazwa lokalna: Dąbry	neolit	cykl lendzielsko - polgarski	śląd osadnictwa
51	102-74	1	3	Dąbrowa	neolit? średniowiecze	? -	śląd osadnictwa osada
52	102-74	17	8	Bratkowice	wczesne średniowiecze	-	śląd osadnictwa
53	102-74	18	9	Bratkowice	wczesna epoka brązu	?	śląd osadnictwa
54	102-74	3	11	Dąbrowa	? średniowiecze	? -	osada? śląd osadnictwa
55	102-74	4	12	Dąbrowa	okres wpływów rzymskich	przeworska?	osada?
56	102-74	5	13	Dąbrowa	?	łużycka	śląd osadnictwa
57	102-74	6	14	Dąbrowa	okres wpływów rzymskich	przeworska?	osada?
58	102-74	7	15	Dąbrowa	neolit?	?	śląd osadnictwa
59	102-74	8	16	Dąbrowa	? wczesne średniowiecze	łużycka -	śląd osadnictwa śląd osadnictwa
60	102-74	9	17	Dąbrowa	średniowiecze	-	osada?
61	102-74	10	18	Dąbrowa	okres wpływów rzymskich	przeworska?	osada?
62	102-74	11	19	Dąbrowa	?	?	śląd osadnictwa
63	102-74	12	20	Dąbrowa	okres wpływów rzymskich	przeworska	osada
64	102-74	13	21	Dąbrowa	neolit ?	? ?	śląd osadnictwa śląd osadnictwa
65	102-74	14	22	Dąbrowa	neolit	cykl lendzielsko - polgarski	śląd osadnictwa
66	102-74	15	23	Dąbrowa	okres wpływów rzymskich?	przeworska?	osada?
67	102-74	16	24	Dąbrowa	epoka kamienia	?	śląd osadnictwa
68	102-74	17	25	Dąbrowa	okres wpływów rzymskich	przeworska	osada?

69	102-74	18	26	Dąbrowa	okres wpływów rzymskich?	przeworska?	śląd osadnictwa
70	102-74	19	27	Dąbrowa	epoka kamienia	?	śląd osadnictwa
71	102-74	20	28	Dąbrowa	?	?	śląd osadnictwa
72	102-74	21	29	Dąbrowa	?	?	śląd osadnictwa
73	102-74	22	30	Dąbrowa	? ? średniowiecze	ceramiki wstęgowej rytej ? -	śląd osadnictwa śląd osadnictwa śląd osadnictwa
74	102-74	12	52	Trzciana	?	łużycka?	osada?
75	102-74	13	53	Trzciana	średniowiecze	?	osada
76	102-74	14	54	Trzciana	okres wpływów rzymskich	przeworska?	osada?
77	102-74	15	55	Trzciana	?	łużycka	osada
78	102-74	16	56	Trzciana	?	łużycka	osada?
79	102-74	17	57	Trzciana	?	łużycka	śląd osadnictwa
80	102-75	1	1	Świlcza	neolit	?	śląd osadnictwa
81	102-75	2	2	Świlcza	neolit	?	śląd osadnictwa
82	102-75	3	3	Świlcza	1 poł. IV - V w.	przeworska	osada
83	102-75	4	4	Świlcza Nazwa lokalna: Szpitalówka	neolit	?	śląd osadnictwa
84	102-75	5	5	Świlcza	neolit	?	śląd osadnictwa
85	102-75	6	6	Świlcza	okres wpływów rzymskich? ?	? pradziejowa	śląd osadnictwa śląd osadnictwa
86	102-75	7	7	Świlcza	okres wpływów rzymskich średniowiecze	przeworska -	śląd osadnictwa punkt osadniczy
87	102-75	8	8	Świlcza	wczesne średniowiecze	-	śląd osadnictwa
88	102-75	9	9	Świlcza	epoka brązu	łużycka?	śląd osadnictwa
89	102-75	10	10	Świlcza	neolit okres wpływów rzymskich	ceramiki wstęgowej rytej przeworska	punkt osadniczy punkt osadniczy
90	102-75	11	11	Świlcza	wczesne średniowiecze	-	śląd osadnictwa
91	102-75	12	12	Świlcza	epoka brązu	łużycka	śląd osadnictwa

92	102-75	13	13	Świlcza	neolit okres wpływów rzymskich późne średniowiecze	? przeworska -	śląd osadnictwa punkt osadniczy punkt osadniczy
93	102-75	14	14	Świlcza	okres wpływów rzymskich	przeworska	śląd osadnictwa
94	102-75	15	15	Świlcza	pradzieje (bliżej nieokreślone)	?	śląd osadnictwa
95	102-75	16	16	Świlcza	wczesne średniowiecze	-	śląd osadnictwa
96	102-75	17	17	Świlcza	?	?	śląd produkcji szklarskiej
97	102-75	18	18	Świlcza	neolit okres wpływów rzymskich późne średniowiecze	? przeworska -	punkt osadniczy śląd osadnictwa śląd osadnictwa
98	102-75	19	19	Świlcza	neolit epoka brązu ?	? łużycka ?	punkt osadniczy punkt osadniczy urządzenia do produkcji szklarskiej
99	102-75	20	20	Świlcza	okres wpływów rzymskich	przeworska	śląd osadnictwa
100	102-75	21	21	Świlcza	neolit pradzieje (bliżej nieokreślone) późne średniowiecze	? ? -	śląd osadnictwa śląd osadnictwa śląd osadnictwa
101	102-75	22	22	Świlcza	ok. 4200 - 4000 p.n.e.	ceramiki wstęgowej rytej, faza żelazowska	osada
102	102-75	24	24	Świlcza	okres halsztacki	łużycka	osada
103	102-75	25	25	Świlcza	epoka brązu	łużycka	punkt osadniczy
104	102-75	26	26	Świlcza	neolit okres wpływów rzymskich	? przeworska	śląd osadnictwa śląd osadnictwa
105	102-75	27	27	Świlcza	epoka brązu	łużycka	śląd osadnictwa
106	102-75	28	28	Świlcza	paleolit schyłkowy? pradzieje (bliżej nieokreślone)	mazowszańsk a? ?	śląd osadnictwa śląd osadnictwa
107	102-75	29	29	Świlcza	?	?	urządzenia produkcyjne
108	102-75	30	30	Świlcza	neolit?	?	śląd osadnictwa
109	102-75	31	31	Świlcza	średniowiecze	-	punkt osadniczy i urządzenia gospodarczo - przemysłowe

110	102-75	32	32	Świlcza	neolit? epoka brązu	? łużycka	śląd osadnictwa punkt osadniczy
111	102-75	33	33	Świlcza	okres wpływów rzymskich wczesne średniowiecze	przeworska -	śląd osadnictwa punkt osadniczy
112	102-75	1	34	Trzciana Nazwa lokalna: Olszyny	młodsza epoka brązu	łużycka	skarb
113	102-75	2	35	Trzciana	neolit	?	śląd osadnictwa
114	102-75	3	36	Trzciana	neolit	?	śląd osadnictwa
115	102-75	4	37	Trzciana	neolit?	?	śląd osadnictwa
116	102-75	5	38	Trzciana	neolit	pucharków lejkowatych	śląd osadnictwa
117	102-75	6	39	Trzciana	neolit	?	śląd osadnictwa
118	102-75	7	40	Trzciana	epoka brązu okres wpływów rzymskich	łużycka przeworska	śląd osadnictwa śląd osadnictwa
119	102-75	8	41	Trzciana	średniowiecze	-	śląd osadnictwa
120	102-75	9	42	Trzciana	neolit epoka brązu epoka brązu	ceramiki wstęgowej rytej trzciniacka łużycka	punkt osadniczy punkt osadniczy osada
121	102-75	10	43	Trzciana	neolit epoka brązu	? łużycka	śląd osadnictwa punkt osadniczy
122	102-75	11	44	Trzciana	epoka brązu?	łużycka?	śląd osadnictwa
123	102-75	1	45	Bratkowice	okres halsztacki późne średniowiecze	łużycka -	osada śląd osadnictwa
124	102-75	2	46	Bratkowice	okres halsztacki okres wpływów rzymskich	łużycka przeworska	osada śląd osadnictwa
125	102-75	3	47	Bratkowice	okres halsztacki	łużycka	śląd osadnictwa
126	102-75	4	48	Bratkowice	neolit	?	śląd osadnictwa
127	102-75	6	49	Bratkowice	epoka brązu okres wpływów rzymskich średniowiecze ?	grupa tarnobrzeska przeworska - grupa tarnobrzeska	osada śląd osadnictwa śląd osadnictwa osada
128	102-75	7	50	Bratkowice	okres wpływów rzymskich	przeworska	osada?
129	102-75	8	51	Bratkowice	epoka brązu wczesna epoka żelaza	łużycka grupa tarnobrzeska	osada osada

130	102-75	9	52	Bratkowice	epoka kamienia epoka brązu	? grupa tarnobrzeska	śląd osadnictwa osada
131	102-75	10	53	Bratkowice	epoka kamienia epoka brązu pradzieje (bliżej nieokreślone)	? grupa tarnobrzeska ?	śląd osadnictwa osada śląd osadnictwa
132	102-75	11	54	Bratkowice	okres wpływów rzymskich	przeworska	osada
133	102-75	12	55	Bratkowice	średniowiecze	-	śląd osadnictwa
134	102-75	13	56	Bratkowice	okres halsztacki	łużycka	osada
135	102-75	14	57	Bratkowice	okres halsztacki	łużycka	punkt osadniczy, urządzenia gospodarczo- produkcyjne
136	102-75	15	58	Bratkowice	epoka brązu?	łużycka	śląd osadnictwa
137	102-75	16	59	Bratkowice	późne średniowiecze	-	śląd osadnictwa, urządzenia produkcyjne
138	102-75	3	60	Mrowla	epoka kamienia (mezolit?) epoka brązu pradzieje (bliżej nieokreślone)	? łużycka ?	śląd osadnictwa osada? śląd osadnictwa
139	102-75	4	61	Mrowla	epoka kamienia wczesna epoka brązu epoka brązu okres rzymski pradzieje (bliżej nieokreślone)	? mierznowska grupa tarnobrzeska przeworska ?	śląd osadnictwa śląd osadnictwa osada? osada? śląd osadnictwa
140	102-75	5	62	Mrowla	? wczesna epoka brązu okres nowożytny	grupa tarnobrzeska ? -	osada osada śląd osadnictwa
141	102-75	6	63	Mrowla	neolit epoka brązu okres wpływów rzymskich	ceramiki wstęgowej rytej łużycka przeworska	śląd osadnictwa punkt osadniczy śląd osadnictwa
142	102-75	7	64	Mrowla	okres wpływów rzymskich	przeworska	punkt osadniczy
143	102-75	8	65	Mrowla	neolit? epoka brązu? okres wpływów rzymskich późne średniowiecze	? łużycka przeworska -	śląd osadnictwa punkt osadniczy śląd osadnictwa śląd osadnictwa
144	102-75	9	66	Mrowla	epoka brązu	łużycka	punkt osadniczy

145	102-75	10	67	Mrowla	epoka brązu epoka brązu okres nowożytny epoka kamienia	trzcieniecka grupa tarnobrzeska - ?	osada osada osada ślad osadnictwa
146	102-75	11	68	Mrowla	epoka brązu ? okres nowożytny	grupa tarnobrzeska pradziejowa -	osada ślad osadnictwa ślad osadnictwa
147	102-75	12	69	Mrowla	epoka brązu	łużycka	ślad osadnictwa
148	102-75	3	70	Rudna Wielka	neolit ? wczesna epoka brązu ? okres nowożytny epoka kamienia epoka brązu ?	? pucharków lejkowatych ? grupa tarnobrzeska - ? ? pradziejowa	osada ślad osadnictwa ślad osadnictwa ślad osadnictwa ślad osadnictwa ślad osadnictwa osada osada
149	102-75	13	71	Mrowla	?	grupa tarnobrzeska	osada
150	102-75	15	73	Mrowla	późne średniowiecze okres nowożytny pradzieje (bliżej nieokreślone)	- - ?	ślad osadnictwa ślad osadnictwa ślad osadnictwa
151	102-75	66	74	Bratkowice	okres wpływów rzymskich	przeworska	ślad osadnictwa
152	102-75	66	75	Bratkowice	epoka kamienia (paleolit lub mezolit) okres nowożytny	? -	ślad osadnictwa osada?
153	102-75	67	76	Bratkowice	epoka kamienia epoka brązu	? łużycka	ślad osadnictwa osada
154	102-75	5	77	Rudna Wielka	wczesny neolit okres wpływów rzymskich okres wpływów rzymskich, faza B2? epoka żelaza epoka brązu epoka brązu wczesna epoka brązu okres nowożytny	ceramiki wstęgowej rytej ? ? łużycka łużycka trzcieniecka mierzanowick a -	osada ślad osadnictwa ślad osadnictwa osada osada osada osada ślad osadnictwa
155	102-75	37	78	Świlcza	neolit epoka kamienia/wczesna epoka brązu	? ?	ślad osadnictwa osada

156	102-75	23 A,B	23 A,B	Świlcza	neolit (A) starsza epoka brązu (A) epoka brązu (A) neolit (B) epoka brązu (B)	? (A) trzcieniecka? (A) łużycka (A) ? (B) łużycka (B)	punkt osadniczy (A) ślad osadnictwa (A) osada (A) ślad osadnictwa (B) ślad osadnictwa (B)
157	102-76	1	37	Rudna Wielka	okres rzymski	przeworska	punkt osadniczy
158	102-76	2	38	Rudna Wielka	okres rzymski wczesne średniowiecze	przeworska -	punkt osadniczy ślad osadnictwa
159	103-74	8	21	Błędowa Zgłobieńska	neolit wczesna epoka brązu ? ? okres wpływów rzymskich	? ? trzcieniecka grupa tarnobrzeska przeworska?	osada osada? osada? osada osada
160	103-74	9	22	Błędowa Zgłobieńska	?	grupa tarnobrzeska	osada?
161	103-74	10	23	Błędowa Zgłobieńska	neolit okres wpływów rzymskich	? przeworska?	osada osada
162	103-74	11	24	Błędowa Zgłobieńska	? okres wpływów rzymskich	pucharków lejkowatych ?	osada osada?
163	103-74	12	25	Błędowa Zgłobieńska	neolit	?	osada?
164	103-74	13	26	Błędowa Zgłobieńska	wczesny neolit	?	osada?
165	103-74	14	27	Błędowa Zgłobieńska	?	grupa tarnobrzeska	osada?
166	103-74	15	28	Błędowa Zgłobieńska	neolit	?	ślad osadnictwa
167	103-74	16	29	Błędowa Zgłobieńska	?	pradziejowa	ślad osadnictwa
168	103-74	17	30	Błędowa Zgłobieńska	? okres wpływów rzymskich?	pradziejowa ?	ślad osadnictwa ślad osadnictwa
169	103-74	23	31	Dąbrowa	?	pradziejowa	ślad osadnictwa
170	103-74	24	32	Dąbrowa	?	cykl lendzielsko - polgarski	osada
171	103-74	25	33	Dąbrowa	?	pradziejowa	ślad osadnictwa
172	103-74	26	34	Dąbrowa	neolit okres wpływów rzymskich	? przeworska?	osada? osada
173	103-74	27	35	Dąbrowa	?	pradziejowa	ślad osadnictwa

174	103-74	28	36	Dąbrowa	neolit ? okres nowożytny	? pradziejowa -	osada osada? ślad osadnictwa
175	103-74	29	37	Dąbrowa	?	pradziejowa	ślad osadnictwa
176	103-74	30	38	Dąbrowa	?	cykl londzielsko - polgarski	ślad osadnictwa
177	103-74	31	39	Dąbrowa	? okres wpływów rzymskich ?	pradziejowa ? pradziejowa	ślad osadnictwa ślad osadnictwa ślad osadnictwa
178	103-74	32	40	Dąbrowa	wczesna epoka brązu	?	ślad osadnictwa
179	103-74	33	41	Dąbrowa	? późne średniowiecze	pradziejowa -	ślad osadnictwa ślad osadnictwa
180	103-74	34	42	Dąbrowa	?	pradziejowa	ślad osadnictwa
181	103-74	35	43	Dąbrowa	wczesny neolit ?	? pradziejowa	osada? ślad osadnictwa
182	103-74	36	44	Dąbrowa	neolit	?	ślad osadnictwa
183	103-74	18	112	Trzciana	neolit ?	? pradziejowa	ślad osadnictwa ślad osadnictwa
184	103-74	19	113	Trzciana	?	świdzka	ślad osadnictwa
185	103-74	20	114	Trzciana	? ?	ceramiki wstęgowej rytej grupa tarnobrzaska	ślad osadnictwa osada?
186	103-74	21	115	Trzciana	neolit wczesna epoka brązu okres wpływów rzymskich późne średniowiecze wczesne średniowiecze	? ? przeworska? - -	osada? osada? osada? ślad osadnictwa ślad osadnictwa
187	103-74	22	116	Trzciana	okres wpływów rzymskich	przeworska?	osada?
188	103-75	1	2	Błędowa Zgłobieńska	?	?	osada
189	103-75	1	3	Woliczka	?	?	osada
190	103-75	34	39	Świlcza	pradzieje (bliżej nieokreślone)	?	ślad osadnictwa
191	103-75	35	40	Świlcza	okres nowożytny XVIII w. ?	- ?	ślad osadnictwa ślad osadnictwa
192	103-75	36	41	Świlcza	okres wpływów rzymskich okres nowożytny XVIII w.	przeworska -	osada ślad osadnictwa

193	103-75	2	48	Błędowa Zgłobieńska	epoka brązu okres wpływów rzymskich	łużycka przeworska	osada osada
194	103-75	3	49	Błędowa Zgłobieńska	wczesne średniowiecze	-	osada?
195	103-75	4	50	Błędowa Zgłobieńska	okres wpływów rzymskich okres nowożytny XVII - XVIII w.	przeworska? -	śląd osadnictwa śląd osadnictwa
196	103-75	5	53	Błędowa Zgłobieńska	epoka brązu-okres halsztacki faza C/D średniowiecze XIV - XV w. pradzieje (bliżej nieokreślone)	łużycka - ?	śląd osadnictwa osada? śląd osadnictwa
197	103-75	6	54	Błędowa Zgłobieńska	średniowiecze XIV - XV w. okres nowożytny XVII - XVIII w.	- -	śląd osadnictwa śląd osadnictwa
198	103-75	7	55	Błędowa Zgłobieńska	neolit?	?	śląd osadnictwa
199	103-75	2	56	Woliczka	wczesne średniowiecze do poł. X w.	-	osada
200	103-75	3	57	Woliczka	okres wpływów rzymskich średniowiecze XIV - XV w.	przeworska? -	śląd osadnictwa śląd osadnictwa
201	103-75	4	58	Woliczka	okres nowożytny XVII - XVIII w.	-	śląd osadnictwa
202	103-75	5	59	Woliczka	neolit?	?	śląd osadnictwa
203	103-75	6	60	Woliczka	okres wpływów rzymskich	przeworska?	osada?
204	103-75	38	65	Świlcza	?	pradziejowa	śląd osadnictwa

Źródło: opracowanie własne na podstawie danych WUOZ Przemysł Delegatura w Rzeszowie

6.2.5 Dziedzictwo niematerialne

Podpisana w dniu 17 października 2003 roku w Paryżu Konwencja UNESCO w sprawie ochrony niematerialnego dziedzictwa kulturowego, podana do wiadomości w imieniu Rzeczypospolitej Polskiej przez Prezydenta Rzeczypospolitej Polskiej określa zasady ochrony dziedzictwa niematerialnego. W rozumieniu Konwencji, art. 2, ust. 1:

„**Niematerialne dziedzictwo kulturowe** oznacza praktyki, wyobrażenia, przekazy, wiedzę i umiejętności – jak również związane z nimi instrumenty, przedmioty, artefakty i przestrzeń kulturową, które wspólnoty, grupy i w niektórych przypadkach jednostki uznają za część własnego dziedzictwa kulturowego. To niematerialne dziedzictwo kulturowe, przekazywane z pokolenia na pokolenie, jest stale odtwarzane przez wspólnoty i grupy w relacji z ich otoczeniem, oddziaływaniem przyrody i ich historią oraz zapewnia im poczucie tożsamości i ciągłości, przyczyniając się w ten sposób do wzrostu poszanowania dla różnorodności kulturowej oraz ludzkiej kreatywności [...]

Art. 2, ust. 2:

Niematerialne dziedzictwo kulturowe, przejawia się między innymi w następujących dziedzinach:

- 1) Tradycje, przekazy ustne w tym język jako nośnik niematerialnego dziedzictwa kulturowego;
- 2) Sztuki widowiskowe;
- 3) Zwyczaje, rytuały i obrzędy świąteczne;
- 4) Wiedza i praktyki dotyczące przyrody i wszechświata;
- 5) Umiejętności związane z rzemiosłem tradycyjnym."

Gmina Świlcza, pomimo bliskiego sąsiedztwa z miastem wojewódzkim, zdecydowała rozwinąć własną bazę kulturalną. Instytucją wiodącą w tej dziedzinie jest Gminne Centrum Kultury Sportu i Rekreacji w Świlczy z siedzibą w Trzcianie. W ramach swojej działalności instytucje kultury organizują uroczystości o charakterze międzynarodowym, ogólnopolskim oraz wojewódzkim. Organizuje również uroczystości lokalne, patriotyczne i sportowe.

Gminne Centrum Kultury Sportu i Rekreacji w Świlczy z siedzibą w Trzcianie koncepcję działalności kulturalnej, artystycznej, turystyczno-rekreacyjnej oparło na podstawowym zadaniu tj. zaspokajaniu ww. potrzeb wszystkich mieszkańców gminy poprzez:

- angażowanie dzieci i młodzieży oraz dorosłych w amatorski ruch artystyczny, rozszerzanie dotychczasowej oferty programowej o nowe formy artystyczne,
- prowadzenie działalności rozrywkowo-rekreacyjnej integrującej środowiska wiejskie,
- wspieranie działalności stowarzyszeń regionalnych, organizacji społecznych w zakresie działalności szkoleniowej, kulturalnej, rozrywkowo-rekreacyjnej,
- kultywowanie tradycji i ochrona dziedzictwa narodowego i kultury materialnej,
- promowanie gminy i środowisk wiejskich pod kątem atrakcyjności społeczno-gospodarczej i przyrodniczej,
- we współpracy z różnymi instytucjami, a zwłaszcza WDK Rzeszów, organizowanie imprez ponadregionalnych promujących gminę.

Działania instytucjonalne GCK oparte są na tradycjach środowisk tworzących gminę, wartościach chrześcijańskich i możliwościach współczesnej kultury, sztuki, techniki i dziedzin informatycznych. Gmina Świlcza ma poważne osiągnięcia w dziedzinie ochrony zabytków kultury materialnej. Zinventaryzowano i objęto ochroną oraz drobnymi remontami zabytkowe kapliczki i krzyże przy drożne oraz pomniki historyczne. Postawiono nowe, bądź w formie tablic pamiątkowych, bądź obelisków. Zadbane są i pieczołowicie utrzymywane wszystkie budowle sakralne, kościoły parafialne, kaplice cmentarne, cmentarze. Jest to zasługa przede wszystkim proboszczów parafii, ale współdziałają oni z mieszkańcami, z samorządami wiejskimi i gminnym.

Przykładem troski gminy o kulturę duchową społeczeństwa jest działalność 3 stowarzyszeń regionalnych powstałych w minionym dwudziestoleciu: Towarzystwo Przyjaciół Trzciany (1994), Towarzystwo Przyjaciół Świlczy (2001), Towarzystwo Miłośników Ziemi Bratkowickiej (2003). Zajmują się one działalnością wydawniczą, promocyjną i utrwalaniem przeszłości historycznej, podejmują inicjatywy opieki nad zabytkami i przywracania ich dawnej świetności. Systematycznie wychodzą w gminie dwa kwartalniki społeczno-kulturalne. Od 1997 roku wychodzi pismo założone przez Towarzystwo Przyjaciół Trzciany i Samorząd Gminy Świlcza, obecnie wydaje go Samorząd Gminy Świlcza i GCK – „Trzcionka”, od 2006 r. – wychodzi organ Towarzystwa Miłośników Ziemi Bratkowickiej – „Ziemia Bratkowicka”

Gmina Świlcza posiada bogate tradycje kulturalne. Między innymi w Trzcianie istnieje chór „Cantus” z 80-cio letnią historią, znany w regionie z wysokiego poziomu artystycznego. Na terenie gminy funkcjonuje także szkolny chór dziecięcy „Kantuski”, który tworzą dzieci w wieku od 3 do 12 lat, i który szczególnie nacisk kładzie na rozwój miejscowego folkloru.

Na terenie gminy funkcjonuje Gminna Biblioteka Publiczna w Świlczy z/s w Trzcie, która jest samorządową instytucją kultury, wpisaną do Rejestru Instytucji Kultury prowadzonego przez Organizatora. W formie samorządowej instytucji kultury funkcjonuje od października 2005 roku. Wypełnia działalność statutową oraz podejmuje działania niestandardowe. Służy mieszkańcom gminy upowszechniając i promując czytelnictwo, prowadząc działalność informacyjną oraz kulturalno – oświatową. Obejmuje swą działalnością obszar Gminy Świlcza. Sieć biblioteczną tworzy Gminna Biblioteka Publiczna w Trzcie i Filie Biblioteczne w Bratkowicach, Dąbrowie, Mrowli, Rudnej Wielkiej i Świlczy. Księgozbiór na dzień 31 grudnia 2022 r. wynosił 73 004 woluminów na wszystkich filiach. Biblioteki prowadzą także działalność kulturalną, organizują konkursy, lekcje biblioteczne dla dzieci ze szkół podstawowych i przedszkoli.

6.3 Zabytki objęte prawnymi formami ochrony

Zgodnie z art. 7 ustawy z dnia 23 lipca 2003 r. o ochronie zabytków i opiece nad zabytkami (t.j. Dz. U. z 2022 r. poz. 840), formami ochrony zabytków są:

- 1) wpis do rejestru zabytków;
- 2) wpis na Listę Skarbów Dziedzictwa;
- 3) uznanie za pomnik historii;
- 4) utworzenie parku kulturowego;
- 5) ustalenia ochrony w miejscowym planie zagospodarowania przestrzennego albo w decyzji o ustaleniu lokalizacji inwestycji celu publicznego, decyzji o warunkach zabudowy, decyzji o zezwoleniu na realizację inwestycji drogowej, decyzji o ustaleniu lokalizacji linii kolejowej lub decyzji o zezwoleniu na realizację inwestycji w zakresie lotniska użytku publicznego.

W Gminie Świlcza występują następujące formy ochrony zabytków:

- 1) na podstawie wpisu do rejestru zabytków – szczegóły w pkt 6.2.3. – 6.2.5. niniejszego opracowania
- 2) na podstawie ustaleń miejscowego planu zagospodarowania przestrzennego – szczegóły w pkt 6.1.2.1 niniejszego opracowania.

6.4 Zabytki nieruchome ujęte w Gminnej Ewidencji Zabytków Gminy Świlcza

L.p.	Nazwa	Czas powstania	Miejscowość	Adres	Numer działki
1	KAPLICZKA	1955 r.	Bratkowice	120	4165/2, 4214
2	KAPLICZKA	1919 r.	Bratkowice	138	6568/4
3	KAPLICZKA	1921 r.	Bratkowice	naprzeciw nr 106C	4019
4	KAPLICZKA	1864 r.	Bratkowice	obok nr 306	5386/1
5	BUDYNEK MIESZKALNY	lata 20-ste XX w.	Bratkowice	310	3714/2
6	BUDYNEK MIESZKALNY	lata 20-ste XX w.	Bratkowice	325	4993/5
7	KAPLICZKA	1895 r.	Bratkowice	350	4926/5
8	KAPLICZKA	1911 r.	Bratkowice	364	4890/5
9	BUDYNEK MIESZKALNY	lata 20-ste XX w.	Bratkowice	382	4805/4
10	BUDYNEK MIESZKALNY	1920 r.	Bratkowice	399	1931/5

11	KRZYŻ	przełom XIX/XX w.	Bratkowice	397	4775
12	KAPLICZKA	ok. 1915 r.	Bratkowice	581A	1407
13	KAPLICZKA	cokół 1850 r., nadbudowa ok. 1930 r.	Bratkowice	640	330/3
14	KAPLICZKA	1937 r.	Bratkowice	683	149/2
15	KAPLICZKA	1900 r.	Bratkowice	720A	19/1, 927/8
16	KAPLICZKA	1902 r.	Bratkowice	722	19/1, 924/4
17	KRZYŻ	koniec XIX w.	Bratkowice	obok nr 614A	1117
18	DAWNY ZESPÓŁ DWORSKI	1 poł. XIX w.	Bratkowice	za nr 401H, przed nr 2E	3608/24, 3608/30, 3608/31
19	KAPLICZKA w dawnym zespole dworskim	1 poł. XIX w.	Bratkowice	przed nr 2E	3608/31
20	PARK w dawnym zespole dworskim	1 poł. XIX w.	Bratkowice	za nr 401H	3608/24, 3608/30, 3608/31
21	KAPLICZKA	1935 r.	Bratkowice	na lewo od nr 29A	2736/4
22	KAPLICZKA	1890 r.	Bratkowice	obok nr 36A	3577
23	KAPLICZKA	1850 r.	Bratkowice	naprzeciw nr 84	3825/2
24	KAPLICZKA	1967 r.	Bratkowice	480A	6827
25	BUDYNEK MIESZKALNY	1910 r.	Bratkowice	451	810
26	ZESPÓŁ DWORSKO - PARKOWY	1 poł. XVIII w. - 2 poł. XIX w.	Dąbrowa	94	1715, 1717, 1721/2, 1723, 1724, 2163/1, 2163/3, 2163/5, części działek: 2163/7, 2163/9
27	DWÓR w zespole dworsko – parkowym	2 poł. XIX w.	Dąbrowa	94	2163/5
28	PARK w zespole dworsko – parkowym	1 poł. XVIII w.	Dąbrowa	wokół nr 94	1715, 1717, 1721/2, 1723, 1734, 2163/3, 2163/5, część działki 2163/9
29	BUDYNEK MIESZKALNY	1912 r.	Dąbrowa	145	1164
30	KAPLICZKA	1910 r.	Dąbrowa	na prawo od nr 50	1549/1
31	BUDYNEK MIESZKALNY	1910 r.	Dąbrowa	176	1206
32	BUDYNEK MIESZKALNY	1 ćw. XX w.	Dąbrowa	177	1207/1
33	BUDYNEK MIESZKALNY	1 ćw. XX w.	Dąbrowa	180	1213/3
34	BUDYNEK MIESZKALNY	1 ćw. XX w.	Dąbrowa	187	1228/1
35	KAPLICA	1899 r.	Dąbrowa	196	1248
36	FIGURA	XVIII w.	Dąbrowa	na skrzyżowaniu drogi krajowej nr 94 z drogą w kierunku Dąbrowy	2129/3
37	KAPLICZKA	2 poł. XIX w.	Dąbrowa	ok. 270 m na pld. - zach. od numeru 156	1195
38	KAPLICZKA	1899 r.	Dąbrowa	za nr 137 na lewo przy zakręcie	1138

39	KAPLICZKA	figura z XIX w. kapliczka z XX w.	Mrowla	po lewej stronie za mostkiem na Mrowli w kierunku kościoła	1616/2
40	POZOSTAŁOŚCI PARKU DWORSKIEGO	1 poł. XIX w.	Mrowla	po prawej stronie za mostkiem na Mrowli w kierunku kościoła, przed nr 79A	2703/11, 2703/12
41	KAPLICZKA	1867 r.	Mrowla	na lewo od nr 25A	2797/3
42	ZESPÓŁ KOŚCIOŁA PARAFIALNEGO	1896 – 1900 r., pocz. XX w.	Mrowla	na zakręcie drogi na Bratkowice za nr 79 (plebania)	1615
43	KOŚCIÓŁ w zespole kościoła parafialnego	1896 – 1900 r.	Mrowla	na zakręcie drogi na Bratkowice za nr 79 (plebania)	1615
44	OGRODZENIE w zespole kościoła parafialnego	pocz. XX w.	Mrowla	na zakręcie drogi na Bratkowice za nr 79 (plebania)	1615
45	KAPLICZKA W OGRODZENIU w zespole kościoła parafialnego	pocz. XX w.	Mrowla	na zakręcie drogi na Bratkowice za nr 79 (plebania)	1615
46	KAPLICZKA W OGRODZENIU w zespole kościoła parafialnego	pocz. XX w.	Mrowla	na zakręcie drogi na Bratkowice za nr 79 (plebania)	1615
47	FIGURA W OGRODZENIU w zespole kościoła parafialnego	pocz. XX w.	Mrowla	na zakręcie drogi na Bratkowice za nr 79 (plebania)	1615
48	BRAMA I DWIE FIGURY W OGRODZENIU w zespole kościoła parafialnego	pocz. XX w.	Mrowla	na zakręcie drogi na Bratkowice za nr 79 (plebania)	1615
49	KAPLICA grobowa rodziny Dolińskich	4 ćw. XIX w.	Mrowla	na cmentarzu parafialnym w Mrowli	1297
50	KAPLICZKA	1910 r.	Mrowla	157	1675
51	KRZYŻ	1882 r.	Mrowla	po lewej stronie drogi na Bratkowice za nr 308E	3515/10
52	KAPLICZKA	ok. 1900 r.	Rudna Wielka	przed nr 70B	446/2
53	BUDYNEK MIESZKALNY	lata 30-ste XX w.	Rudna Wielka	127	393
54	KAPLICZKA	1904 r.	Rudna Wielka	200	262/3, 1374
55	BUDYNEK MIESZKALNY	lata 20-ste XX w.	Rudna Wielka	286	192
56	KRZYŻ	1921 r.	Rudna Wielka	na prawo od nr 287A	1363
57	KRZYŻ	1894 r.	Rudna Wielka	ok. 140 m na pld – zach. od numeru 241, przy drodze do pól	1066
58	ZESPÓŁ KOŚCIOŁA PARAFIALNEGO	przed 1936 r.	Rudna Wielka	obok numeru 46	771/3
59	KOŚCIÓŁ PARAFIALNY w zespole kościoła parafialnego	przed 1936 r.	Rudna Wielka	obok numeru 46	771/3
60	OGRODZENIE w zespole kościoła parafialnego	przed 1936 r.	Rudna Wielka	obok numeru 46	771/3

61	ZESPÓŁ DWORSKO – PARKOWY I FOLWARCZNY	1 poł. XIX w.	Rudna Wielka	w otoczeniu nr 3, 3C, 3B, 26, 31A, 31I	618/3, 618/6, 618/8, 618/10, 618/11, 618/12, 618/13, 618/14, 618/15, 618/17, 648/1, 648/2,
62	DWÓR w zespole dworsko – parkowym i folwarcznym	1849 – 1952 r.	Rudna Wielka	na południe od nr 3	618/17
63	OBORA w zespole dworsko – parkowym i folwarcznym	XIX w.	Rudna Wielka	na północ od nr 3B	618/14
64	CHLEWNIA w zespole dworsko – parkowym i folwarcznym	1 poł. XIX w.	Rudna Wielka	na północ od nr 3B	618/6
65	SPICHLERZ w zespole dworsko – parkowym i folwarcznym	1 poł. XIX w.	Rudna Wielka	na wschód od nr 31I	618/13
66	PARK w zespole dworsko – parkowym i folwarcznym	XIX w.	Rudna Wielka	w otoczeniu nr 3, 3C, 3B	618/17
67	ALEJA DOJAZDOWA w zespole dworsko – parkowym i folwarcznym	XIX w.	Rudna Wielka	początek między nr 26 i 31A	648/1, 648/2
68	KAPLICZKA	1910 r.	Rudna Wielka	naprzeciw nr 117	1171/2
69	GROBOWIEC rodziny Dąmbskich	lata 20-ste XX w.	Rudna Wielka	na cmentarzu parafialnym w Rudnej Wielkiej	866
70	ZESPÓŁ KOŚCIOŁA PARAFIALNEGO	pocz. XIX w. - 1959 r.	Świlcza	na płn. - zach. od nr 134 (obecna plebania), naprzeciw nr 135, 135	3698/13, 3698/14, część dz. 4029/6
71	KOŚCIÓŁ PARAFIALNY w zespole kościoła parafialnego	rozp. 1939 – zakończ. 1959 r.	Świlcza	naprzeciw nr 135	część dz. 4029/6
72	PLEBANIA w zespole kościoła parafialnego	pocz. XIX w.	Świlcza	na płn. - zach. od nr 134 (obecna plebania)	3698/13
73	WIKARÓWKA w zespole kościoła parafialnego	pocz. XX w.	Świlcza	135	3698/14
74	KAPLICA grobowa rodzin Krupnickich i Kirchnerów	pocz. XX w.	Świlcza	na cmentarzu parafialnym w Świlczy	4029/6
75	KAPLICZKA	lata 30-ste XX w.	Świlcza	383	2446
76	BUDYNEK MIESZKALNY	1920 r.	Świlcza	283	3570/1
77	BUDYNEK MIESZKALNY	1890 r.	Świlcza	594	2200
78	BUDYNEK MIESZKALNY	1899 r.	Świlcza	591	2202
79	BUDYNEK MIESZKALNY	1880 r.	Świlcza	600	2197
80	KUŹNIA	pocz. XX w.	Świlcza	na lewo od nr 157	3682, 4024/1
81	FIGURA	XVIII w.	Świlcza	502	2277
82	POMNIK	1910 r.	Świlcza	przy drodze krajowej nr 94, po lewej stronie przy wyjeździe ze Świlczy w stronę Rzeszowa	1802/9, 4024/1
83	KAPLICZKA	1909 r.	Świlcza	65	3788
84	KAPLICZKA	1926 r.	Świlcza	340A	2486/1
85	KAPLICZKA	1875	Świlcza	„w polach”, ok. 650 m na północ od nr 147EA	1894/1

86	KAPLICZKA	1 ćw. XX w.	Świlcza	naprzeciw nr 749	588/6
87	BUDYNEK MIESZKALNY	lata 30-ste XX w.	Świlcza	458	2291
88	BUDYNEK MIESZKALNY	lata 30-ste XX w.	Świlcza	335	3617/1
89	BUDYNEK MIESZKALNY	lata 20-ste - 30-ste XX w.	Świlcza	661	1302
90	KRZYŻ	1933	Świlcza	obok nr 336	2979/1
91	SZKOŁA PODSTAWOWA	lata 30-ste XX w.	Świlcza	336	3621/1
92	KARCZMA	pocz. XX w.	Świlcza	344	2339
93	FIGURA	pocz. XX w.	Świlcza	na prawo od nr 339	2979/1
94	FIGURA	pocz. XX w.	Świlcza	149	4043/8, 4043/9
95	KAPLICZKA	1909 r.	Świlcza	ok 160 m na zachód za nr 306A	3044
96	ZESPÓŁ KOŚCIOŁA PARAFIALNEGO	figura Św. Jana Nepomucena z 1743 r., kościół z 1898 r.	Trzciana	na zachód od nr 163, na płu – zach. od nr 167B	1230, 1231, 1139/3
97	KOŚCIÓŁ PARAFIALNY w zespole kościoła parafialnego	1898 r.	Trzciana	na zachód od nr 163	1230, 1231
98	FIGURA z zespole kościoła parafialnego	1743 r.	Trzciana	na zachód od nr 163	1231
99	OGRODZENIE w zespole kościoła parafialnego	rekonstrukcja 1986 r.	Trzciana	na zachód od nr 163	1231
100	CMENTARZ KOŚCIELNY w zespole kościoła parafialnego	XVII w.	Trzciana	na płu – zach. od nr 167B	1139/3
101	KAPLICA grobowa rodziny Christianich	1900 r.?	Trzciana	na cmentarzu parafialnym w Trzcianie	1142
102	BUDYNEK KÓŁKA ROLNICZEGO	1914 r.	Trzciana	na zachód od kościoła, przed nr 318A	1136
103	KRZYŻ	po 1945 r.	Trzciana	obok nr 168 (Zespół Szkół w Trzcianie)	1232
104	KRZYŻ	1913 r.	Trzciana	przed nr 353D, skrzyżowanie z drogą do Błędowej Zgłobieńskiej	1096/3
105	DWORZEC KOLEJOWY	pocz. XX w.	Trzciana	na wschód od nr 284	799/5
106	KAPLICZKA	1862 r.	Trzciana	70	1639
107	BUDYNEK MIESZKALNY	1909 r.	Trzciana	70	1639
108	WILLA	ok. 1920 r.	Trzciana	71	1638
109	STODOŁA	pocz. XX w.	Trzciana	przed nr 78	1633
110	KAPLICZKA	1909 r.	Trzciana	53	1898
111	KAPLICZKA	1884 r.	Trzciana	95	1621/2
112	BUDYNEK MIESZKALNY	1904 r.	Trzciana	147	1241/1
113	BUDYNEK MIESZKALNY	4 ćw. XIX w.	Trzciana	505	2784
114	BUDYNEK MIESZKALNY	lata 30-ste XX w.	Trzciana	54	1933/2
115	BUDYNEK DOMU LUDOWEGO	1904 r.	Trzciana	115	1281
116	DAWNA SZKOŁA	1929 - 1933 r.	Trzciana	548	2725
117	ZESPÓŁ DWORSKI	XIX w.	Trzciana	191, 193B, 193C, 194	903/7, 903/12, 903/13, 904, 905
118	DWÓR w zespole dworskim	1 poł. XIX w.	Trzciana	191	903/7

119	CZWORAK w zespole dworskim	4 ćw. XIX w.	Trzciana	194	904
120	OWCZARNIA w zespole dworskim	ok. 1935 r.	Trzciana	193B	903/13
121	SPICHLERZ I w zespole dworskim	koniec XIX w.	Trzciana	na ptn. - wsch. od Zespołu Szkół Techniczno - Weterynaryjnych w Trzcieńcu – nr 193, obok szkolnej stajni	903/7
122	SPICHLERZ II w zespole dworskim	koniec XIX w.	Trzciana	193C	903/12
123	PARK w zespole dworskim	pocz. XIX w.	Trzciana	obok nr 191	903/7
124	ZESPÓŁ DWORSKIEJ KARCZMY ZAJEzdNEJ	1 poł. XIX w. - koniec XIX w.	Trzciana	323, 324	948, 949
125	KARCZMA w zespole dworskiej karczmy zajezdnej	1 poł. XIX w.	Trzciana	323, 324	948, 949
126	STAJNIA w zespole dworskiej karczmy zajezdnej	koniec XIX w.	Trzciana	za nr 324	949
127	KUŹNIA w zespole dworskiej karczmy zajezdnej	koniec XIX w.	Trzciana	za nr 323	948
128	KAPLICZKA	1877 r.	Trzciana	naprzeciw nr 430A	2050/1
129	KAPLICZKA	III ćw. XIX w.	Trzciana	424	1581
130	BUDYNEK MIESZKALNY	1914 r.	Trzciana	292	914/3
131	BUDYNEK MIESZKALNY	lata 30-ste XX w.	Trzciana	293	916/1
132	DAWNE PRZEDSZKOLE	1922 r.	Trzciana	148	1242
133	KAPLICZKA	XIX/XX w.	Trzciana	obok nr 352A	1097
134	KRZYŹ	1890 r.	Woliczka	obok nr 84A	103
135	BUDYNEK MIESZKALNY	pocz. XX w.	Woliczka	77	151
136	ŚRODOWISKOWY DOM SAMOPOMOCY	1893 r., dob. Skrzydło 1955 r.	Woliczka	64	229
137	KAPLICZKA	1 ćw. XX w.	Woliczka	45A	498/1
138	KUŹNIA	1920 - 1925 r.	Woliczka	za nr 14	744
139	BUDYNEK MIESZKALNY	1915 r.	Woliczka	14	712/1

Źródło: opracowanie własne na podstawie danych WUOZ Przemysł Delegatura w Rzeszowie

6.5 Zabytki o najwyższym znaczeniu dla gminy

Zabytki zlokalizowany na terenie Gminy Świlcza, wpisane do Rejestru Zabytków Województwa Podkarpackiego, podane w pkt 6.2.3. przedmiotowego opracowania są najcenniejsze z punktu widzenia ochrony konserwatorskiej. W Gminie Świlcza znajduje się również 5 zabytków ruchomych wpisanych do rejestru zabytków ruchomych.

7. Ocena stanu dziedzictwa kulturowego gminy. Analiza szans i zagrożeń

W celu określenia stanu dziedzictwa kulturowego gminy Świlcza dokonano analizy w odniesieniu do szans, zagrożeń oraz słabych i mocnych stron gminy w zakresie ochrony obiektów zabytkowych oraz wykazujących cechy zabytkowe.

Mocne strony	Słabe strony
– ochrona obiektów zabytkowych oraz posiadających cechy zabytkowe w miejscowych planach zagospodarowania przestrzennego	– brak gminnego programu opieki nad zabytkami, brak lokalnej polityki ochrony i opieki nad zabytkami – brak oznakowania obiektów

<ul style="list-style-type: none"> – ochrona stref wokół zabytków archeologicznych – dobrze zachowane historyczne układy ruralistyczne – lokalizacja większości obiektów zabytkowych i wykazujących cechy zabytkowe wzdłuż głównego układu komunikacyjnego, dobry dostęp – obiekty zabytkowe i wykazujące cechy zabytkowe mają ustaloną sytuację własnościową – duża aktywność mieszkańców w zakresie troski o zabytkowe kapliczki – podejmowanie przez gminę inicjatyw dotyczących odnowy miejscowości 	<p>zabytkowych oraz wartościowych elementów krajobrazu kulturalnego gminy</p> <ul style="list-style-type: none"> – zły stan techniczny – duża destrukcja substancji części obiektów zabytkowych i wykazujących cechy zabytkowe, – brak dostatecznych środków finansowych przeznaczonych na ratowanie zabytków przez samorząd lokalny – brak szlaków turystycznych, ścieżek pieszych, rowerowych, rozwiniętej bazy noclegowej
<p>Szanse</p> <ul style="list-style-type: none"> – możliwość pozyskania wsparcia finansowego, dotacji ze środków zewnętrznych – aktualizacja co 4 lata gminnego programu opieki nad zabytkami, współpraca z Wojewódzkim Konserwatorem Zabytków – opracowanie strategii rozwoju gminy uwzględniającej aspekt turystyczny, eksponujący zasoby obiektów zabytkowych gminy, podjęcie działań w tym zakresie – organizowanie projektów edukacyjnych w zakresie ochrony obiektów zabytkowych oraz wykazujących cechy zabytkowe – tworzenie ścieżek spacerowych, tras rowerowych, krajoznawczych zachęcających do poznania gminy i jej walorów przyrodniczych, – wsparcie rozwoju agroturystyki w gminie 	<p>Zagrożenia</p> <ul style="list-style-type: none"> – niekontrolowane termomodernizacje obiektów mieszkalnych w niewłaściwych technologiach – w przypadku braku podjęcia działań, pogarszanie się struktur zabytkowych prowadzące do śmierci technicznej budynków o cechach zabytkowych – brak aktywności właścicieli w zakresie pozyskiwania dotacji na ratowanie obiektów zabytkowych, trudności w pozyskiwaniu dotacji – złożone i długotrwałe procedury pozyskiwania środków finansowych na ratowanie zabytków – słabnąca kondycja finansowa sektora rolniczego, zubożenie społeczeństwa

8. Założenia programowe

Nadrzędnym celem Gminnego Programu Opieki nad Zabytkami (GPONZ) Gminy Świlcza jest zachowanie i ochrona przed degradacją obiektów zabytkowych oraz wykazujących cechy zabytkowe. W zakres merytoryczny niniejszego celu wpisuje się zachowanie tożsamości i dziedzictwa kulturowego gminy, kultywowanie zwyczajów, tradycji oraz współpraca w nadrzędnymi organami ochrony zabytków w szczególności z Wojewódzkim Konserwatorem zabytków w Rzeszowie.

8.1 Priorytety programu opieki

W przedmiotowym Gminnym Programie Opieki nad Zabytkami (GPONZ) Gminy Świlcza przyjęto następujące priorytety programowe:

Priorytet 1: Rewaloryzacja dziedzictwa kulturowego jako elementu rozwoju społeczno – gospodarczego gminy.

Priorytet 2: Ochrona i świadome kształtowanie krajobrazu kulturowego.

Priorytet 3: Badanie i dokumentacja dziedzictwa kulturowego oraz promocja i edukacja służąca budowaniu tożsamości.

8.2 Kierunki działań i zadania Gminnego Programu Opieki nad Zabytkami Gminy Świlcza umożliwiające realizację przyjętych priorytetów.

Priorytet 1		
Rewaloryzacja dziedzictwa kulturowego jako elementu rozwoju społeczno-gospodarczego gminy.		
Kierunki działań	Zadania	Sposoby realizacji
Zahamowanie procesu degradacji zabytków i doprowadzenie do poprawy stanu ich zachowania.	Zabezpieczenie obiektów oraz przeprowadzenie prac remontowo-konserwatorskich. Opracowanie planu realizacji ww. zadań z podaniem realnego okresu ich wykonania. Przeznaczenie środków finansowych w budżecie gminy na ratowanie zabytków. Podjęcie działań zmierzających do pozyskania środków zewnętrznych na ratowanie zabytków oraz obiektów posiadających cechy zabytkowe. Udzielanie informacji przez gminę właścicielom obiektów posiadających cechy zabytkowe, w szczególności będących w złym stanie technicznym o możliwościach	Realizacja zadań poprzez inwentaryzację stanu istniejącego, sporządzenie dokumentacji technicznej oraz weryfikację stanu obiektów po wykonaniu zadań. Sporządzenie dokumentacji fotograficznej. Opracowanie wewnątrz gminy w ramach zadań własnych bądź zlecenie na zewnątrz opracowania przedmiotowego programu. Zabezpieczenie środków w budżecie gminy.

	pozyskiwania środków na ich ratowanie i remont.	
Podejmowanie działań zwiększających atrakcyjność zabytków na potrzeby społeczne, turystyczne i edukacyjne.	Opracowanie identyfikacji wizualnej wskazującej obiekty zabytkowe oraz cenne pod względem konserwatorskim oraz wykonanie oznakowania na terenie gminy. Regularne prowadzenie prac porządkowych i pielęgnacyjnych przy obiektach i obszarach cennych kulturowo. Opracowanie projektów nowych tras rowerowych uwzględniających lokalizację zabytkowych obiektów.	Realizacja w zależności od możliwości finansowych w ramach zadań własnych gminy. Zlecenie zadań podmiotom specjalistycznym oraz działania wewnętrzne gminy.
Priorytet 2 Ochrona i świadome kształtowanie krajobrazu kulturowego		
Kierunki działań	Zadania	Sposób realizacji
Zintegrowana ochrona dziedzictwa kulturowego i środowiska przyrodniczego	Egzekwowanie ustaleń zapisanych w miejscowych planach zagospodarowania przestrzennego. Walka z samowolami budowlanymi.	Właściwe wydawanie decyzji administracyjnych. Przeprowadzanie kontroli.
Rozszerzenie zasobu i ochrony dziedzictwa kulturowego gminy.	Systematyczna weryfikacja i uzupełnianie informacji związanych ze stanem obiektów ujętych w rejestrze zabytków i gminnym programie ochrony zabytków. W uzasadnionych przypadkach wystąpienie do wojewódzkiego konserwatora zabytków z wnioskiem o wpis do rejestru zabytków obiektów lub obszarów np. układów ruralistycznych.	Realizacja w ramach zadań własnych gminy w ścisłej współpracy z wojewódzkim konserwatorem zabytków.
Ochrona układów ruralistycznych.	Zapobieganie rozpraszaniu zabudowy.	Realizacja zapisów miejscowych planów zagospodarowania przestrzennego. Wydawanie decyzji administracyjnych, przyjmując ład przestrzenny

		i zrównoważony rozwój za podstawę.
<p style="text-align: center;">Priorytet 3</p> <p style="text-align: center;">Badanie i dokumentacja dziedzictwa kulturowego oraz promocja i edukacja służąca budowaniu tożsamości</p>		
Kierunki działań	Zadania	Sposób realizacji
Dostęp do informacji o dziedzictwie kulturowym gminy.	Udostępnienie informacji o zabytkach gminy na stronie internetowej gminy. Opracowanie mapy zabytków gminy, jako formy promocji ułatwiającej poznanie obiektów dziedzictwa kulturowego.	Realizacja w ramach zadań własnych gminy – w zakresie promocji gminy oraz gminnych stron internetowych.
Edukacja i popularyzacja wiedzy o lokalnym dziedzictwie kulturowym.	Udział w szkoleniach związanych z ochroną dziedzictwa kulturowego. Wspieranie działań edukacyjnych Biblioteki w zakresie popularyzacji wiedzy o dziedzictwie kulturowym gminy. Organizowanie konkursów, wystaw krzewiących lokalną kulturę i historię. Wspieranie lokalnych zespołów folklorystycznych. Organizowanie imprez kulturalnych dla lokalnej społeczności, inspirowanych lokalną twórczością i kulturą.	Realizacja w ramach zadań własnych gminy – w zakresie edukacji, promocji i rozwoju gminy.
Promocja lokalnego dziedzictwa kulturowego służąca rozwojowi turystyki.	Opracowanie strategii rozwoju gminy uwzględniającej aspekty promocji dziedzictwa kulturowego. Opracowanie szlaków turystycznych np. rowerowych lub pieszych wykorzystujących walory naturalne gminy, uwzględniające zabytki. Wsparcie działań zmierzających do rozwoju funkcji agroturystycznej w gminie.	Realizacja w ramach zadań własnych gminy – w zakresie promocji i rozwoju gminy.

9. Instrumentarium realizacji programu opieki nad zabytkami

Narzędzia jakimi dysponuje a także którymi może dodatkowo dysponować gmina w celu realizacji założeń Gminnego Programu Opieki nad Zabytkami Gminy Świlcza to:

a) Instrumenty prawne – wynikające z:

- powszechnie obowiązujących przepisów prawa europejskiego, krajowego np. ustaw i rozporządzeń, w tym w szczególności ustawy o ochronie zabytków i opiece nad zabytkami, aktów prawa miejscowego np. miejscowych planów zagospodarowania przestrzennego itp.
- podejmowanie działań zmierzających do obejmowania ochroną konserwatorską obiektów szczególnie cennych kulturowo poprzez wnioskowanie o wpis do rejestru zabytków
- ochrona ładu przestrzennego w tym tradycyjnych założeń ruralistycznych w miejscowych planach zagospodarowania przestrzennego

b) Instrumenty finansowe

- korzystanie ze środków zewnętrznych, subwencji na konserwację, renowację czy modernizację zabytków oraz dofinansowanie na ich odrestaurowanie (bieżące nabory znajdują się na internetowych stronach rządowych)
- korzystanie z dotacji Ministra Kultury i Dziedzictwa Narodowego na dofinansowanie prac przy zabytku, rządowe programy
- udział w konkursach dotyczących rewitalizacji

c) Instrumenty koordynacji

- realizacja Gminnego Programu Opieki nad Zabytkami (GPONZ), uwzględnianie aspektów ochrony zabytków i opieki nad zabytkami w dokumentach strategicznych gminy, realizacja założeń określonych w dokumentach wyższego rzędu np. Wojewódzkim Programie Opieki nad Zabytkami itp.
- stworzenie i realizacja programu rewitalizacji w gminie

d) Instrumenty społeczne

- szerzenie wiedzy dotyczącej lokalnych zabytków w gminie poprzez programy edukacyjne,
- wsparcie rozwoju lokalnych inicjatyw kulturalnych, kultywujących tradycję, lokalne rzemiosło itp., tworzenie miejsc pracy z tym związanych
- w samorządzie – zapewnienie wytypowanym pracownikom szkoleń z zakresu opieki nad zabytkami

e) Instrumenty kontrolne

- bieżący monitoring stanu zachowania zabytków i obiektów wpisanych do gminnej ewidencji zabytków
- aktualizacja i weryfikacja gminnych dokumentów dotyczących ochrony i opieki nad zabytkami
- współpraca z Wojewódzkim Konserwatorem Zabytków

10. Zasady oceny realizacji programu opieki nad zabytkami

Zgodnie z art. 87 ustawy o ochronie i opiece nad zabytkami, **wójt reprezentujący gminę, zobowiązany jest do sporządzania gminnego programu opieki nad zabytkami w okresie co 4 lata.** Opracowany, Gminny Program Opieki nad Zabytkami

(GPONZ) przyjmuje rada gminy po uzyskaniu opinii wojewódzkiego konserwatora zabytków. Po uchwaleniu program publikowany jest w wojewódzkim dzienniku urzędowym. **Z realizacji programu wójt gminy sporządza co 2 lata sprawozdanie, które przedkłada radzie gminy.** Przedmiotowe sprawozdanie powinno zostać ocenione w zakresie wykonania zadań w okresie 4 letnim oraz pod względem efektywności ich wykonania. Kryteria oceny mające na celu weryfikację efektywności i stan realizacji zadań zapisanych w gminnym programie opieki nad zabytkami pozostawia się w kompetencji samorządu lokalnego. Poniżej przedstawiono **przykładowe mierniki oceny**:

Priorytet 1: Rewaloryzacja dziedzictwa kulturowego jako elementu rozwoju społeczno – gospodarczego gminy.

Przykładowe kryteria oceny:

- ocena stanu zaawansowania wykonanej dokumentacji, planu realizacji, postępu prac itp.
- poziom środków i wydatków przeznaczonych w budżecie gminy na ratowanie i opiekę nad zabytkami
- wartość pozyskanych środków zewnętrznych
- ocena efektywności udzielania informacji mieszkańcom posiadającym obiekty o cechach zabytkowych np. w formie kampanii informacyjnej
- liczba wykonanych oznaczeń na terenie gminy, wykonanych na podstawie opracowania identyfikacji wizualnej
- inne, wg kryteriów własnych

Priorytet 2: Ochrona i świadome kształtowanie krajobrazu kulturowego.

Przykładowe kryteria oceny:

- w przypadku sporządzania zmian planów miejscowych lub nowych planów miejscowych, wskazanie zapisów odnoszących się do ochrony zabytków w rozumieniu ustawy
- liczba kontroli konserwatorskich, interwencji przedstawicieli podmiotów upoważnionych
- liczba obiektów dedykowanych do wpisu do gminnej ewidencji zabytków lub złożonych wniosków o wpis do rejestru zabytków
- inne, wg kryteriów własnych

Priorytet 3: Badanie i dokumentacja dziedzictwa kulturowego oraz promocja i edukacja służąca budowaniu tożsamości.

Przykładowe kryteria oceny:

- weryfikacja opracowanych planów, map szlaków, materiałów promocyjnych
- ocen sprawozdania ze współpracy z biblioteką w ramach upowszechniania wiedzy o zabytkach
- wykaz konkursów zorganizowanych przez gminę, bądź, w których udział wzięły osoby mieszkające w gminie, dotyczące historii i dziedzictwa kulturowego
- wykaz imprez – wystaw, koncertów itp. zorganizowanych przez gminę
- wykaz podmiotów agroturystycznych działających w gminie
- inne, wg kryteriów własnych

11. Źródła finansowania programu opieki nad zabytkami

Zasady finansowania opieki nad zabytkami zapisano w przepisach ustawy o ochronie i opiece nad zabytkami.

Podstawowe źródła finansowania działań dotyczących opieki nad zabytkami są następujące:

źródła krajowe:

- budżet własny gminy
- dotacja z budżetu Urzędu Marszałkowskiego Województwa Podkarpackiego
- dotacja z Podkarpackiego Urzędu Wojewódzkiego
- dotacja Ministra Kultury i Dziedzictwa Narodowego
- dotacja z Narodowego Funduszu Ochrony Zabytków
- dotacja z Funduszu Kościelnego
- dotacja z Funduszu Termomodernizacji i Remontów
- dotacja z Funduszu Ochrony Środowiska i Gospodarki Wodnej
- środki uzyskane w wyniku naboru do różnego typu programów operacyjnych Ministerstwa Kultury i Dziedzictwa narodowego
- środki rządowe

źródła zagraniczne:

- środki z funduszy strukturalnych UE

Dotacja Urzędu Marszałkowskiego Województwa Podkarpackiego.

Podstawę prawną oraz zasady udzielania dotacji zawarto w:

- 1) Uchwale Nr XXX/508/20 Sejmiku Województwa Podkarpackiego z dnia 17 grudnia 2020 r. w sprawie określenia zasad i kryteriów udzielania dotacji na prace konserwatorskie, restauratorskie lub roboty budowlane przy zabytkach wpisanych do rejestru zabytków, położonych na obszarze województwa podkarpackiego.
- 2) Załączniku do uchwały Nr XXX/508/20 Sejmiku Województwa Podkarpackiego z dnia 17 grudnia 2020 r. – Zasady i kryteria udzielania dotacji na prace konserwatorskie, restauratorskie lub roboty budowlane przy zabytkach wpisanych do rejestru zabytków, położonych na obszarze województwa podkarpackiego.

Zgodnie z Załącznikiem do uchwały Nr XXX/508/20 Sejmiku Województwa Podkarpackiego z dnia 17 grudnia 2020 r., dotacją na prace konserwatorskie, restauratorskie lub roboty budowlane przy zabytku mogą być finansowane nakłady konieczne obejmujące:

- 1) sporządzenie ekspertyz technicznych i konserwatorskich;
- 2) przeprowadzenie badań konserwatorskich lub architektonicznych;
- 3) wykonanie dokumentacji konserwatorskiej;
- 4) opracowanie programu prac konserwatorskich i restauratorskich;
- 5) wykonanie projektu budowlanego zgodnie z przepisami Prawa budowlanego;
- 6) sporządzenie projektu odtworzenia kompozycji wnętrz;
- 7) zabezpieczenie, zachowanie i utrwalenie substancji zabytku;
- 8) stabilizację konstrukcyjną części składowych zabytku lub ich odtworzenie w zakresie niezbędnym dla zachowania zabytku;

- 9) odnowienie lub uzupełnienie tynków i okładzin architektonicznych albo ich całkowite odtworzenie, z uwzględnieniem charakterystycznej dla danego zabytku kolorystyki;
- 10) odtworzenie zniszczonej przynależności zabytku, jeżeli odtworzenie to nie przekracza 50% oryginalnej substancji tej przynależności;
- 11) odnowienie lub całkowite odtworzenie okien, w tym ościeżnic i okiennic, zewnętrznych drzwi i drzwi, więźby dachowej, pokrycia dachowego, rynien i rur spustowych;
- 12) modernizację instalacji elektrycznej w zabytkach drewnianych lub w zabytkach, które posiadają oryginalne, wykonane z drewna części składowe i przynależności;
- 13) wykonanie izolacji przeciwwilgociowej;
- 14) uzupełnianie narysów ziemnych dzieł architektury obronnej oraz zabytków archeologicznych nieruchomości o własnych formach krajobrazowych;
- 15) działania zmierzające do wyeksponowania istniejących, oryginalnych elementów zabytkowego układu parku lub ogrodu;
- 16) zakup materiałów konserwatorskich i budowlanych, niezbędnych do wykonania prac i robót przy zabytku wpisanym do rejestru, o których mowa w pkt. 7–15;
- 17) zakup i montaż instalacji przeciwwłamaniowej oraz przeciwpożarowej i odgromowej.

W celu pozyskania środków na realizację zadań Gminnego Programu opieki nad Zabytkami Gminy Świlcza należy śledzić kolejne edycje naboru w celu złożenia wniosku w określonym terminie.

Dotacje Ministra Kultury i Dziedzictwa Narodowego na dofinansowanie prac przy zabytku, program „Ochrona zabytków”

Na zasadach określonych w ustawie o ochronie i opiece nad zabytkami (art. 77) dotacji udziela Ministerstwo Kultury i Dziedzictwa Narodowego, obszary finansowania obejmują:

1. sporządzenie ekspertyz technicznych i konserwatorskich
2. przeprowadzenie badań konserwatorskich lub architektonicznych
3. wykonanie dokumentacji konserwatorskiej
4. opracowanie programu prac konserwatorskich i restauratorskich
5. wykonanie projektu budowlanego zgodnie z przepisami Prawa budowlanego
6. sporządzenie projektu odtworzenia kompozycji wnętrz
7. zabezpieczenie, zachowanie i utrwalenie substancji zabytku
8. stabilizację konstrukcyjną części składowych zabytku lub ich odtworzenie w zakresie niezbędnym dla zachowania tego zabytku
9. odnowienie lub uzupełnienie tynków i okładzin architektonicznych albo ich całkowite odtworzenie, z uwzględnieniem charakterystycznej dla tego zabytku kolorystyki
10. odtworzenie zniszczonej przynależności zabytku, jeżeli odtworzenie to nie przekracza 50% oryginalnej substancji tej przynależności
11. odnowienie lub całkowite odtworzenie okien, w tym ościeżnic i okiennic, zewnętrznych drzwi i drzwi, więźby dachowej, pokrycia dachowego, rynien i rur spustowych
12. modernizację instalacji elektrycznej w zabytkach drewnianych lub w zabytkach, które posiadają oryginalne, wykonane z drewna części składowe i przynależności
13. wykonanie izolacji przeciwwilgociowej
14. uzupełnianie narysów ziemnych dzieł architektury obronnej oraz zabytków archeologicznych nieruchomości o własnych formach krajobrazowych

15. działania zmierzające do wyeksponowania istniejących, oryginalnych elementów zabytkowego układu parku lub ogrodu
16. zakup materiałów konserwatorskich i budowlanych, niezbędnych do wykonania prac i robót przy zabytku wpisanym do rejestru, o których mowa w pkt 7-15
17. zakup i montaż instalacji przeciwwłamaniowej oraz przeciwpożarowej i odgromowej

Program „Ochrona zabytków archeologicznych” Ministra Kultury i Dziedzictwa Narodowego

Wg informacji na stronie rządowej – celem programu jest ochrona dziedzictwa archeologicznego poprzez wspieranie kluczowych dla tego obszaru zadań, obejmujących rozpoznanie i dokumentację zasobów dziedzictwa archeologicznego oraz opracowanie i publikację wyników przeprowadzonych badań archeologicznych.

Fundusz Kościelny

Z Funduszu kościelnego można uzyskać środki finansowe w zakresie konserwacji i remontów obiektów sakralnych i kościelnych o wartości zabytkowej w znaczeniu nadanym przez aktualne ustawodawstwo, bądź orzecznictwo.

Konkursy ogłaszane przez Ministerstwo np. „Zabytek zadbany”

Konkurs z wieloletnią tradycją obejmuje kategorie

- A. Utrwalenie wartości zabytkowej obiektu;
- B. Rewaloryzacja przestrzeni kulturowej i krajobrazu (w tym założenia dworskie i pałacowe);
- C. Adaptacja obiektów zabytkowych;
- D. Architektura i budownictwo drewniane;
- E. Zabytki techniki (w tym budownictwo przemysłowe i inżynierskie).
- F. Kategoria specjalna: właściwe użytkowanie i stała opieka nad zabytkiem.